

**ZINTEGROWANY SYSTEM  
ROLNICZEJ INFORMACJI RYNKOWEJ**

*Podstawa prawna: Ustawa o rolniczych badaniach rynkowych z 30 marca 2001 r.*

*(Dz. U. z 2001 r. Nr 42, poz. 471 z późn. zm.)*

**RYNEK MIĘSA WIEPRZOWEGO**



**NR 21/2010**

Notowania<sup>1</sup> za okres 24-30.05.2010 r.

piątek, 4 czerwca 2010 r.

**Spis treści**

Decyzja Komisji Europejskiej z dn. 11 marca 2005 r.....	2
1. Zakupy świń rzeźnych.....	3
1.1. Ceny zakupu tuczników wg EUROP w Polsce i makroregionach.....	3
1.2. Ceny referencyjne w UE.....	4
1.3. Zbiorcze zestawienie dotyczące zmian skupu świń rzeźnych.....	5
1.4. Ceny zakupu świń rzeźnych wg wagi żywej.....	6
1.5. Struktura zakupu świń rzeźnych w Polsce.....	8
2. Sprzedaż wieprzowiny.....	8
2.1. Ceny sprzedaży półtuszy wieprzowych w Polsce i makroregionach.....	8
2.2. Ceny sprzedaży elementów i przetworów z wieprzowiny w Polsce i makroregionach.....	9
2.3. Ceny wieprzowiny na giełdach towarowych w Polsce.....	11
2.4. Ceny prosiąt na targowiskach.....	11
3. Graficzne prezentacje cen zakupu i sprzedaży na rynku wieprzowiny.....	13
4. Miesięczne analizy cenowe.....	18
5. Pogłowie trzody chlewnej w końcu marca 2010 roku   Źródło: GUS.....	20
6. Handel zagraniczny wieprzowiną.....	21
6.1. Polski handel zagraniczny trzodą żywą i mięsem wieprzowym.....	21
6.2. Dopłaty eksportowe UE do wieprzowiny.....	23
7. Zestawienie z monitoringu rynku wieprzowiny z lat 2003-2009.....	26

<sup>1</sup> Badanie cen zakupu i sprzedaży w zakładach mięsnych prowadzone jest na reprezentatywnej próbie. Ceny zakupu rejestrowane są wg klasy jakości handlowej EUROP zgodnie z rozporządzeniem Rady (WE) nr 1234/2007 z dnia 22 października 2007 r. ustanawiające wspólną organizację rynków rolnych oraz przepisy szczegółowe dotyczące niektórych produktów rolnych („rozporządzenie o jednolitej wspólnej organizacji rynku”) (Dz.U. L 299 z 16.11.2007, str. 1, z późn. zm.) i rozporządzeniem Komisji (WE) nr 1249/2008 z dnia 10 grudnia 2008 r. r. ustanawiającym szczegółowe zasady wdrożenia wspólnotowych skal klasyfikacji tusz wołowych, wieprzowych i baranich oraz raportowania ich cen (Dz. U. Nr L 337 z 16.12.2008, str. 3) oraz rozporządzeniem Ministra Rolnictwa i Rozwoju Wsi z dnia 4 lutego 2009 r. w sprawie szczegółowych warunków ustalania klasy jakości handlowej tusz wieprzowych (Dz.U. z 19.02.2009 r., Nr 28, poz. 181).

Ceny zbierane są dla masy poubojowej schłodzonej. Badanie cen giełdowych realizowane jest na wybranych giełdach towarowych; średnie ceny liczone są jako średnie ważone.

Badanie cen prosiąt prowadzone jest na targowiskach, na których dokonywany jest obrót prosiętami, a ceny liczone są jako średnie arytmetyczne zrealizowanych transakcji.

Ceny zakupu i sprzedaży nie zawierają podatku VAT.

**Decyzja Komisji Europejskiej z dn. 11 marca 2005 r.  
zatwierdzająca metody klasyfikacji tusz wieprzowych w Polsce.**

Ministerstwo Rolnictwa i Rozwoju Wsi informuje, że Decyzją Komisji Europejskiej 2005/240/WE z dnia 11 marca 2005 r. zatwierdzone zostały metody klasyfikacji tusz wieprzowych w Polsce ( tekst opublikowany w [Dzienniku Urzędowym UE L 74](#)<sup>2</sup> z dnia 19.03.2005 roku, decyzja obowiązuje od dnia jej notyfikacji w Stałym Przedstawicielstwie RP przy Unii Europejskiej, czyli od 11 marca 2005 roku.)

W dniu 30 września 2005 r. weszła w życie Decyzja Komisji 2005/683/WE zmieniająca ww. decyzję (tekst opublikowany w [Dzienniku Urzędowym UE L 258](#)<sup>3</sup> z dnia 4.10.2005 roku). Zmiana miała na celu dopuszczenie do stosowania kolejnego aparatu.

Konieczność wydania wspomnianej decyzji wynika ze wspólnotowych regulacji prawnych, a w szczególności z ustaleń zawartych w Rozporządzeniu Komisji 2967/85 z dnia 24 października 1985 roku. Rozporządzenie to nakłada na państwa członkowskie obowiązek informowania Komisji w formie protokołu o metodach klasyfikacji, które chcą stosować na swoim terytorium. Strona polska wniosowała o zatwierdzenie w sumie czterech metod klasyfikacji.

Zgodnie z postanowieniami decyzji od dnia 11 marca 2005 roku na terenie Polski do szacowania zawartości chudego mięsa w tuszach wieprzowych zostały zaaprobowane trzy aparaty o nazwach **Ultra-fom 300, Sydel-CGM i Autofom**, a od 30 września 2005 r. dodatkowo aparat o nazwie **IM-03**.

W decyzji zatwierdzającej metody klasyfikacji tusz wieprzowych w Polsce wymienione są również dopuszczone przez Komisję odstępstwa od wzorcowej dla UE postaci tuszy w momencie ważenia i klasyfikacji.

<sup>2</sup> <http://europa.eu.int/eur-lex/lex/LexUriServ/LexUriServ.do?uri=OJ:L:2005:074:0062:0065:PL:PDF>

<sup>3</sup> [http://europa.eu.int/eur-lex/lex/LexUriServ/site/pl/oj/2005/l\\_258/l\\_25820051004pl100050007.pdf](http://europa.eu.int/eur-lex/lex/LexUriServ/site/pl/oj/2005/l_258/l_25820051004pl100050007.pdf)

# 1. Zakupy świń rzeźnych

## 1.1. Ceny zakupu tuczników wg EUROP w Polsce i makroregionach

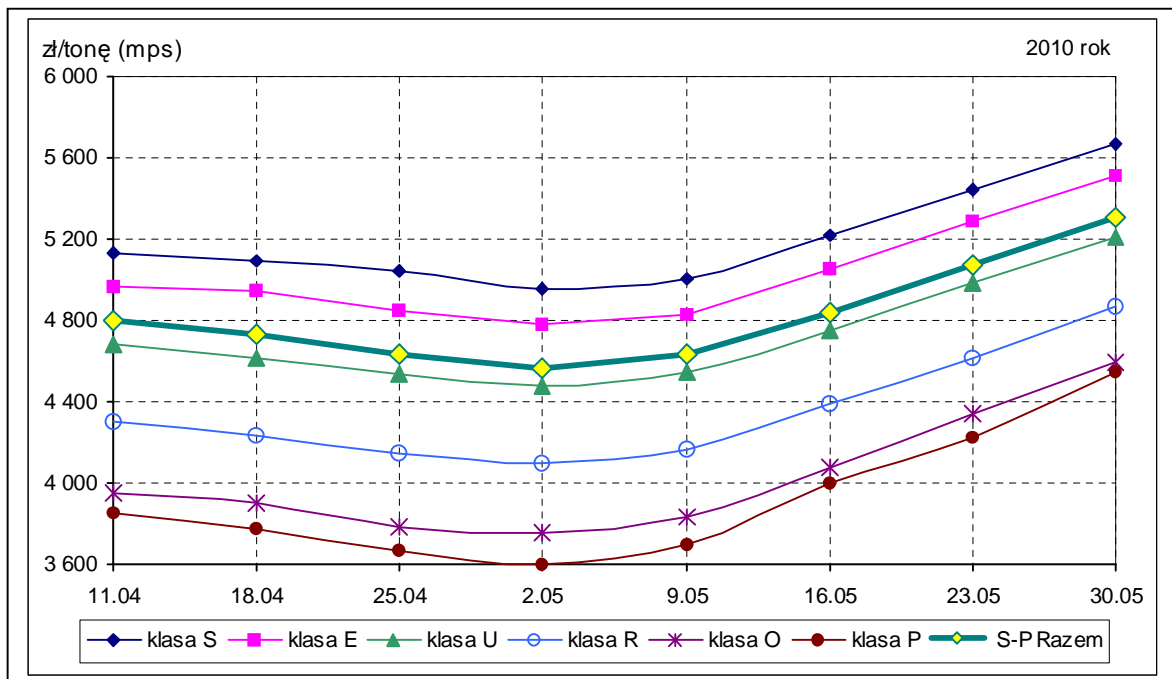
Tab. 1 Średnie ceny netto (bez VAT) zakupu świń rzeźnych wg klasyfikacji poubojowej EUROP

masa schłodzona [MPS]; -masa poubojowa ciepła [MPC]

SKUP								
Klasa półtuszy wieprzowych wg SEUROP	CENA [zł/tonę]				Zmiana tygod. ceny [%]	%	Średnia masa tuszy [kg]	Struktura zakupu wg liczby [%]
	[MPS]		[MPC]					
	2010-05-30	2010-05-23	2010-05-30	2010-05-23				
1	2	3	4	5	6	7	8	9
<b>POLSKA</b>								
klasa S	5 672	5 442	5 561	5 335	4,24	61,3	87,8	8,5
klasa E	5 509	5 288	5 401	5 184	4,19	57,3	87,9	41,4
klasa U	5 214	4 986	5 112	4 888	4,59	52,8	88,7	34,0
klasa R	4 871	4 613	4 775	4 523	5,59	48,0	90,5	12,0
klasa O	4 596	4 344	4 506	4 259	5,80	42,9	92,9	3,4
klasa P	4 548	4 220	4 459	4 137	7,78	38,4	96,6	0,8
<b>S-P Razem</b>	<b>5 304</b>	<b>5 076</b>	<b>5 200</b>	<b>4 977</b>	<b>4,50</b>	<b>54,4</b>	<b>88,7</b>	<b>100,0</b>
<b>REGION PÓLNOCNY</b>								
klasa S	5 560	5 356	5 451	5 251	3,80	61,3	87,7	6,4
klasa E	5 436	5 225	5 329	5 123	4,04	57,1	86,4	40,5
klasa U	5 210	4 980	5 108	4 882	4,62	52,9	86,8	37,2
klasa R	4 996	4 714	4 898	4 622	5,97	48,3	89,6	11,3
klasa O	4 962	4 669	4 865	4 577	6,29	42,8	93,9	3,6
klasa P	5 028	4 735	4 929	4 642	6,18	38,4	100,0	1,0
<b>S-P Razem</b>	<b>5 286</b>	<b>5 065</b>	<b>5 183</b>	<b>4 966</b>	<b>4,36</b>	<b>54,1</b>	<b>87,4</b>	<b>100,0</b>
<b>REGION ŚRODKOWO-WSCHODNI</b>								
klasa S	5 825	5 555	5 711	5 446	4,86	61,1	87,9	7,4
klasa E	5 697	5 457	5 586	5 350	4,41	57,5	88,9	44,0
klasa U	5 390	5 148	5 284	5 047	4,69	52,6	90,1	31,7
klasa R	4 952	4 777	4 855	4 683	3,66	47,7	90,7	12,2
klasa O	4 583	4 440	4 493	4 353	3,23	42,9	92,4	3,9
klasa P	4 308	4 261	4 224	4 177	1,11	38,1	93,5	0,8
<b>S-P Razem</b>	<b>5 460</b>	<b>5 221</b>	<b>5 353</b>	<b>5 119</b>	<b>4,58</b>	<b>54,3</b>	<b>89,6</b>	<b>100,0</b>
<b>REGION POŁUDNIOWO WSCHODNI</b>								
klasa S	5 638	5 430	5 527	5 324	3,82	61,4	88,5	11,7
klasa E	5 445	5 276	5 338	5 173	3,20	57,4	88,2	42,7
klasa U	5 166	4 958	5 065	4 860	4,20	52,8	88,4	28,0
klasa R	4 932	4 583	4 835	4 493	7,61	47,8	89,6	11,9
klasa O	4 526	4 175	4 437	4 093	8,40	42,8	90,8	4,6
klasa P	4 433	4 098	4 346	4 018	8,18	38,2	95,3	1,0
<b>S-P Razem</b>	<b>5 273</b>	<b>5 070</b>	<b>5 170</b>	<b>4 971</b>	<b>3,99</b>	<b>54,5</b>	<b>88,7</b>	<b>100,0</b>
<b>REGION ZACHODNI</b>								
klasa S	5 693	5 450	5 581	5 343	4,46	61,3	87,4	8,9
klasa E	5 503	5 259	5 395	5 156	4,63	57,3	88,3	40,2
klasa U	5 171	4 928	5 070	4 832	4,92	52,9	89,6	35,6
klasa R	4 740	4 490	4 647	4 402	5,58	48,0	91,4	12,3
klasa O	4 333	4 085	4 248	4 005	6,06	43,0	94,1	2,5
klasa P	4 168	3 770	4 086	3 696	10,55	38,6	95,7	0,5
<b>S-P Razem</b>	<b>5 267</b>	<b>5 020</b>	<b>5 163</b>	<b>4 921</b>	<b>4,92</b>	<b>54,5</b>	<b>89,2</b>	<b>100,0</b>

Uwaga: Daty podane w tabeli oznaczają ostatni dzień analizowanego tygodnia (poniedziałek - niedziela).

Rys. 1. Średnie krajowe ceny zakupu świń rzeźnych (mps) w zakładach mięsnych wg klasyfikacji EUROP.

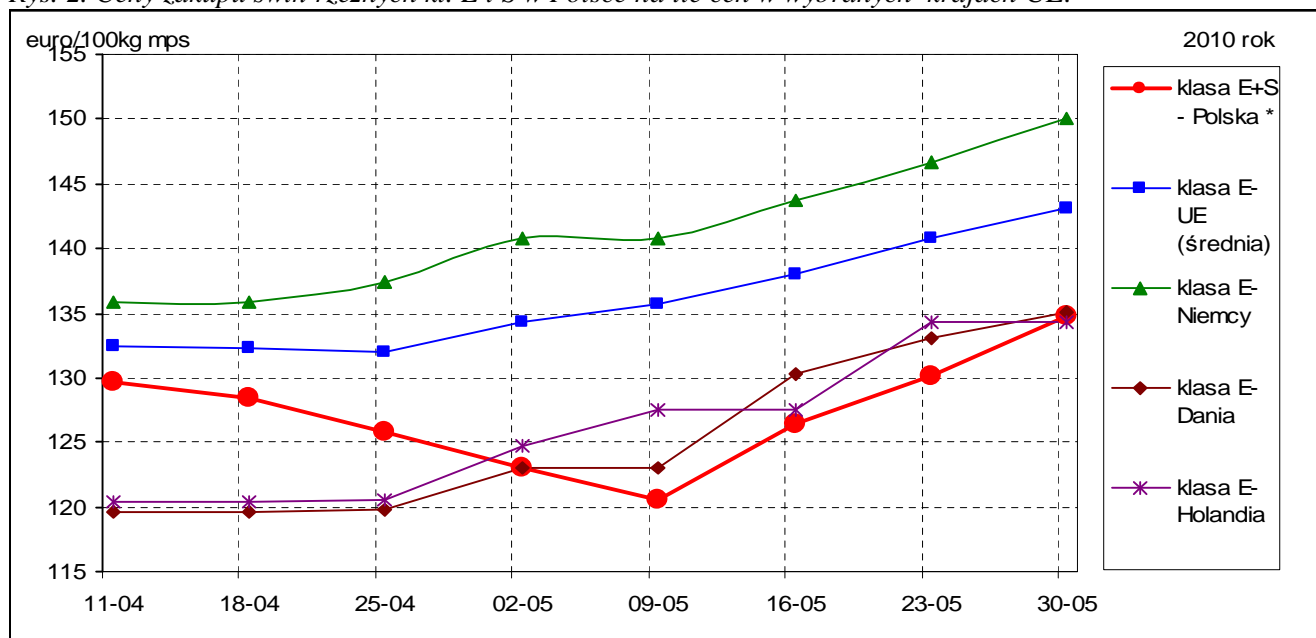


## 1.2. Ceny referencyjne w UE

Świnie rzeźne, klasa E [EURO/100 kg MPS]	2010-04-11	2010-04-18	2010-04-25	2010-05-02	2010-05-09	2010-05-16	2010-05-23	2010-05-30
klasa E+S - Polska *	129,74	128,45	125,87	123,09	120,59	126,42	130,12	134,82
klasa E- UE (średnia)	132,44	132,32	131,98	134,29	135,76	138,08	140,72	143,17
klasa E- Niemcy	135,82	135,82	137,43	140,77	140,77	143,71	146,63	150,07
klasa E- Dania	119,70	119,71	119,72	123,08	123,08	130,36	133,04	135,06
klasa E- Holandia	120,33	120,47	120,61	124,69	127,53	127,49	134,26	134,26

\* - wg kursu 1 EURO = 4,1069 PLN

Rys. 2. Ceny zakupu świń rzeźnych kl. E i S w Polsce na tle cen w wybranych krajach UE.



Źródło: <http://www.europa.eu.int/comm/agriculture/markets/pig/porcs.xls>

Ceny referencyjne wieprzowiny w poszczególnych krajach UE umieszczone są na 24 stronie.

### 1.3.Zbiornicze zestawienie dotyczzące zmian skupu świń rzeźnych

Klasa półtuszy wieprzowych wg EUROP	Cena zakupu wg wagi żywej* [zł/kg]		ZMIANA TYGODNIOWA			
			Cena zakupu wg wż	Poziom skupu wg mpc	Średnia masa tuszy	Struktura zakupu
	2010-05-30	2010-05-23	[%]	[%]	[%]	[pkt. %]
<b>POLSKA</b>						
klasa S	4,21	4,04	4,24	2,97	-0,34	0,28
klasa E	4,09	3,93	4,19	-2,08	-0,34	-0,74
klasa U	3,90	3,73	4,59	-0,37	-0,67	0,10
klasa R	3,67	3,48	5,59	-0,32	-0,77	0,06
klasa O	3,49	3,30	5,80	7,98	-0,75	0,28
klasa P	3,48	3,23	7,78	5,08	1,36	0,03
<b>S-P Razem</b>				<b>-0,48</b>	<b>-0,45</b>	-
<b>REGION PÓLNOČNY</b>						
klasa S	4,13	3,98	3,80	-4,24	-0,79	-0,03
klasa E	4,04	3,88	4,04	-9,44	-0,92	-2,46
klasa U	3,90	3,73	4,62	0,95	-0,91	1,78
klasa R	3,77	3,56	5,97	0,81	-0,22	0,45
klasa O	3,77	3,55	6,29	1,89	1,29	0,13
klasa P	3,85	3,63	6,18	16,59	3,31	0,14
<b>S-P Razem</b>				<b>-3,65</b>	<b>-0,68</b>	-
<b>REGION ŚRODKOWO-WSCHODNI</b>						
klasa S	4,33	4,13	4,86	-1,85	-0,34	0,36
klasa E	4,23	4,05	4,41	-1,53	-0,56	2,36
klasa U	4,03	3,85	4,69	-12,87	-0,55	-2,22
klasa R	3,73	3,60	3,66	-13,00	-1,09	-0,80
klasa O	3,48	3,37	3,23	-4,61	-0,75	0,10
klasa P	3,30	3,26	1,11	22,57	-3,31	0,21
<b>S-P Razem</b>				<b>-6,90</b>	<b>-0,67</b>	-
<b>REGION POŁUDNIOWO WSCHODNI</b>						
klasa S	4,19	4,03	3,82	6,36	0,68	0,81
klasa E	4,04	3,92	3,20	-5,42	0,57	-1,95
klasa U	3,87	3,71	4,20	-5,88	-0,67	-1,06
klasa R	3,72	3,46	7,61	5,05	-0,99	0,89
klasa O	3,44	3,17	8,40	32,99	-2,16	1,28
klasa P	3,40	3,14	8,18	0,69	-0,31	0,03
<b>S-P Razem</b>				<b>-1,70</b>	<b>0,00</b>	-
<b>REGION ZACHODNI</b>						
klasa S	4,23	4,05	4,46	6,32	-0,79	0,12
klasa E	4,09	3,91	4,63	4,81	-0,34	-0,25
klasa U	3,87	3,69	4,92	6,56	-0,44	0,45
klasa R	3,57	3,39	5,58	2,72	-0,87	-0,25
klasa O	3,29	3,10	6,06	6,06	-1,16	0,04
klasa P	3,19	2,89	10,55	-11,58	2,90	-0,11
<b>S-P Razem</b>				<b>5,22</b>	<b>-0,56</b>	-

Uwaga: Daty podane w tabeli oznaczają ostatni dzień analizowanego tygodnia (poniedziałek – niedziela)

\* Cena wg wagi żywej przeliczona z ceny dla mpc trzody chlewnej.

Wykorzystanie możliwe z dokładnym podaniem źródła

**Wskaźnik przeliczania cen uzyskanych za tusze wg klasyfikacji EUROP na ceny za masę żywą netto.**

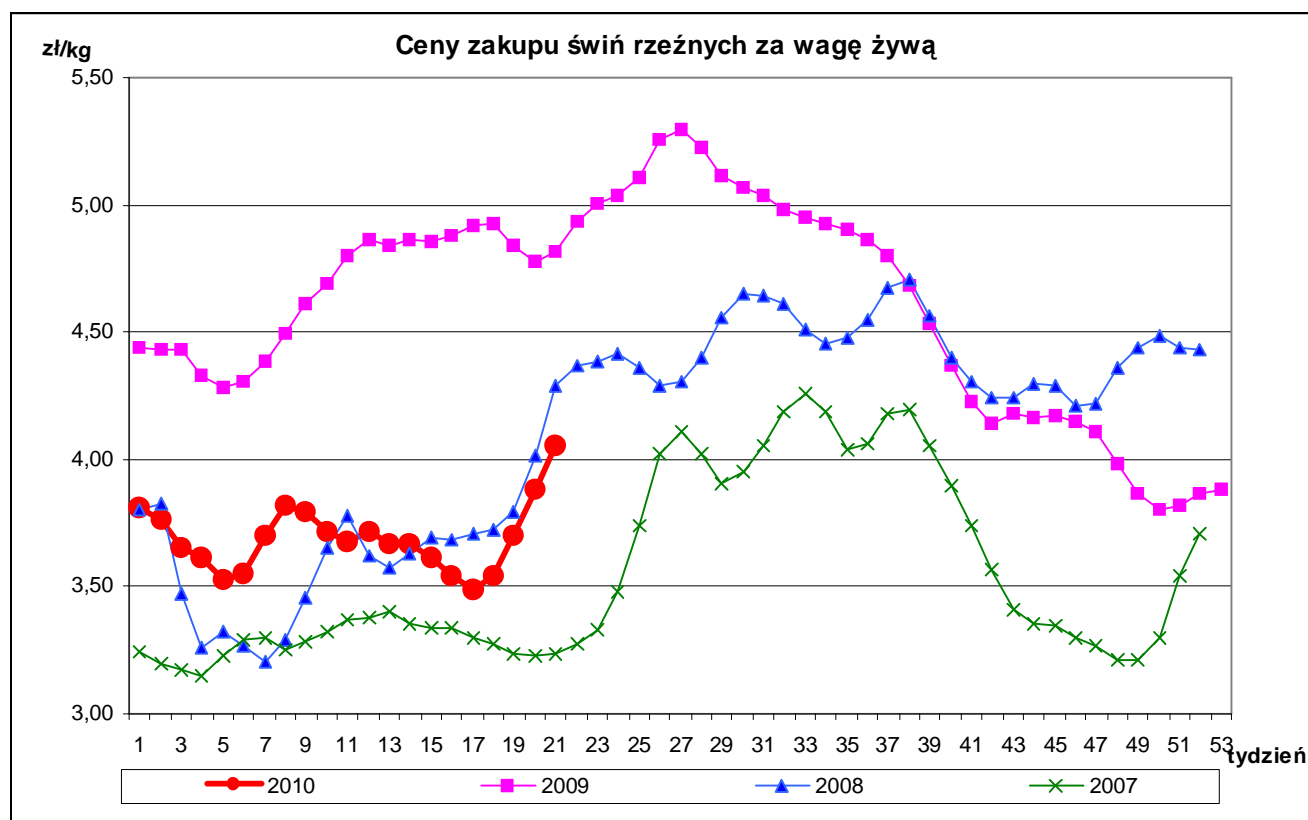
Klasa tusz	Wskaźnik wydajności rzeźnej	Wskaźnik przeliczeniowy na masę żywą
S	75,7	1,32
E	75,7	1,32
U	76,3	1,31
R	76,9	1,30
O	77,5	1,29
P	78,1	1,28

### 1.4. Ceny zakupu świń rzeźnych wg wagi żywej

Tab. 2 Średnie ceny netto zakupu świń rzeźnych za wagę żywą – obliczane na podstawie cen za żywca wg masy poubojowej cieplej (MPC) przy użyciu współczynnika wydajności rzeźnej podawanego przez GUS (0,78).

CENA [zł/kg]		
MAKROREGIONY	2010-05-30	2010-05-23
POLSKA	4,06	3,88
REGION PÓLNOCNY	4,04	3,87
REGION ŚRODKOWO-WSCHODNI	4,18	3,99
REGION POŁUDNIOWO-WSCHODNI	4,03	3,88
REGION ZACHODNI	4,03	3,84

Uwaga: Daty podane w tabeli oznaczają ostatni dzień analizowanego tygodnia (poniedziałek - niedziela).



#### **A. Makroregiony skupu świń rzeźnych wg SEUROP i sprzedaży mięsa wieprzowego w tuszach.**

Makroregion Północny: województwa - kujawsko-pomorskie, pomorskie, warmińsko-mazurskie.

Makroregion Środkowo-wschodni: województwa - łódzkie, mazowieckie, podlaskie.

Makroregion Południowo-wschodni: województwa - lubelskie, małopolskie, podkarpackie, śląskie, świętokrzyskie.

Makroregion Zachodni: województwa - dolnośląskie, lubuskie, opolskie, wielkopolskie, zachodnio-pomorskie

## ROCZNE ZMIANY CEN WYBRANYCH PRODUKTÓW Z RYNKU WIEPRZOWINY

### I. Roczne zmiany cen zakupu świń rzeźnych wg klasyfikacji SEUROP i żywca wieprzowego.

<b>SKUP</b>					
<b>POLSKA</b>	<b>CENA</b>				<b>Roczna zmiana ceny [%]</b>
	[MPC] zł/tonę		Cena żywca wieprzowego zł/kg		
	2010-05-30	2009-05-31	2010-05-30	2009-05-31	
klasa S	5 561	6 611	4,21	5,01	-15,9
klasa E	5 401	6 497	4,09	4,92	-16,9
klasa U	5 112	6 259	3,90	4,78	-18,3
klasa R	4 775	5 987	3,67	4,61	-20,2
klasa O	4 506	5 755	3,49	4,46	-21,7
klasa P	4 459	5 601	3,48	4,38	-20,4
S-P Razem	<b>5 200</b>	<b>6 331</b>	<b>4,06</b>	<b>4,94</b>	<b>-17,9</b>

[MPC]-masa poubojowa ciepła

### II. Roczne zmiany cen sprzedaży półtuszy wieprzowych.

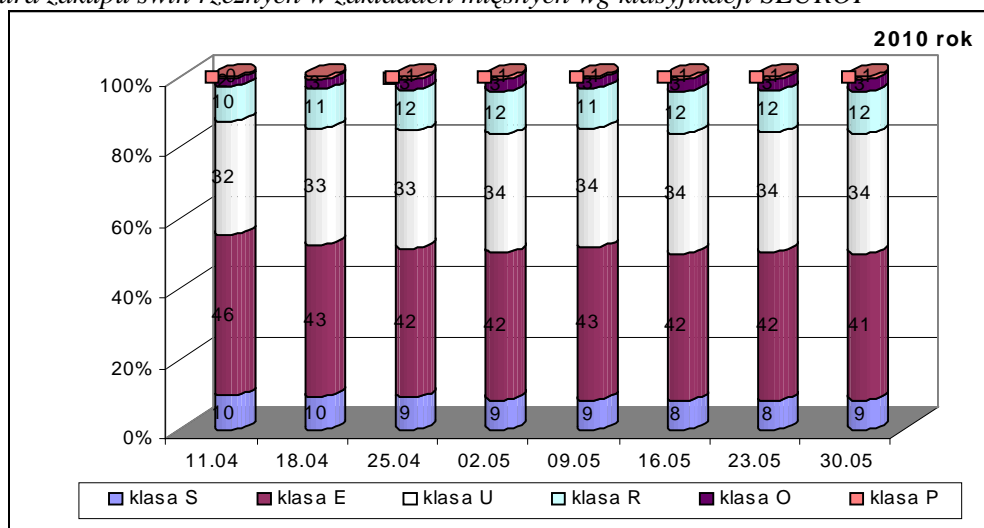
<b>CENY SPRZEDAŻY - PÓLTUSZE WIEPRZOWE</b>			
<b>REGIONY</b>	<b>CENA [zł/tonę]</b>		<b>Roczna zmiana ceny</b>
	2010-05-30	2009-05-31	[%]
<b>POLSKA</b>	<b>5 919</b>	7 099	<b>-16,6</b>
Południowo-wschodni	<b>5 750</b>	7 321	-21,5
Północny	<b>5 914</b>	7 088	-16,6
Środkowo-wschodni	<b>5 960</b>	7 182	-17,0
Zachodni	<b>5 945</b>	7 059	-15,8

### III. Roczne zmiany cen targowiskowych prosiąt.

	<b>Kategoria ceny</b>	<b>30.05.2010</b>	<b>31.05.2009</b>	<b>Roczna zmiana ceny w[%]</b>
<b>Prosięta ok. 20 kg</b>	min. w zł/szt.	87,50	140,00	-37,5
	max. w zł/szt.	245,00	260,00	-5,8
	<i>średnia w zł/szt.</i>	<b>139,90</b>	<b>189,55</b>	<b>-26,19</b>
	Szacunkowa podaż	4 717	5 896	-20,0
	Szacunkowa sprzedaż	3 274	4 618	-29,1
	Wsk_war_atmosf.	2,46	2,71	-9,2

## 1.5. Struktura zakupu świń rzeźnych w Polsce

Rys. 3. Struktura zakupu świń rzeźnych w zakładach mięsnych wg klasyfikacji SEUROP



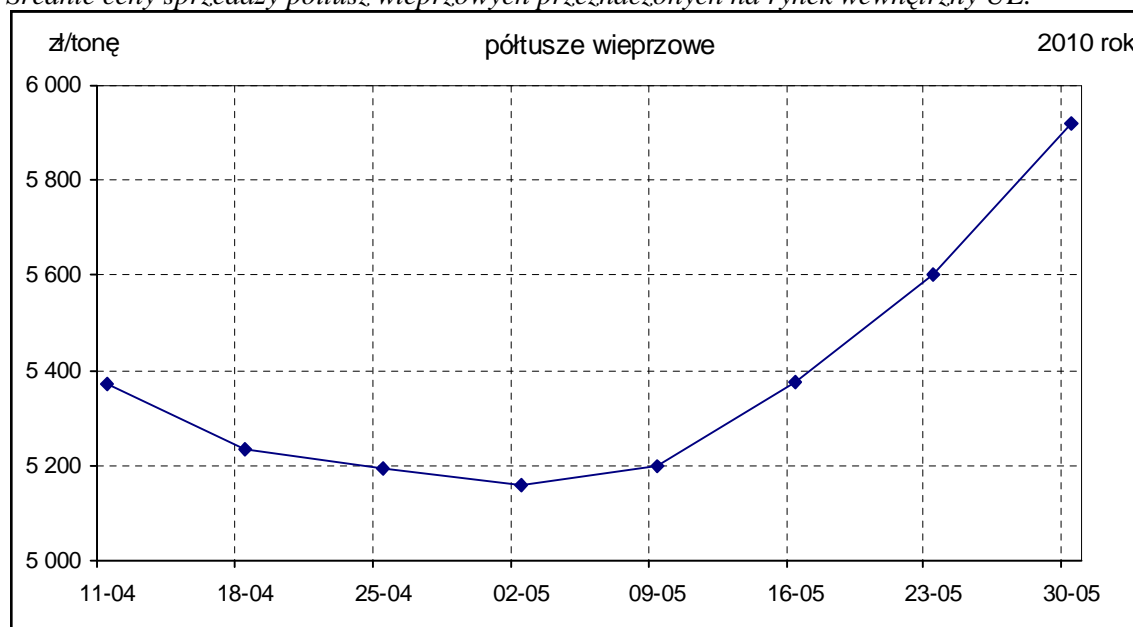
## 2. Sprzedaż wieprzowiny

### 2.1. Ceny sprzedaży półtuszy wieprzowych w Polsce i makroregionach

Tab. 3 Średnie ceny sprzedaży półtuszy wieprzowych (bez VAT) przeznaczonych na rynek wewnętrzny UE.

CENY SPRZEDAŻY			
MAKROREGIONY	CENA [zł/t]		Tygodniowa zmiana ceny [%]
	2010-05-30	2010-05-23	
<b>PÓLTUSZE WIEPRZOWE</b>			
<b>POLSKA</b>	<b>5 919</b>	<b>5 601</b>	<b>5,7</b>
Południowo-wschodni	5 750	5 543	3,7
Północny	5 914	5 611	5,4
Środkowo-wschodni	5 960	5 745	3,7
Zachodni	5 945	5 564	6,8

Rys. 4. Średnie ceny sprzedaży półtuszy wieprzowych przeznaczonych na rynek wewnętrzny UE.



## 2.2. Ceny sprzedaży elementów i przetworów z wieprzowiny w Polsce i makroregionach

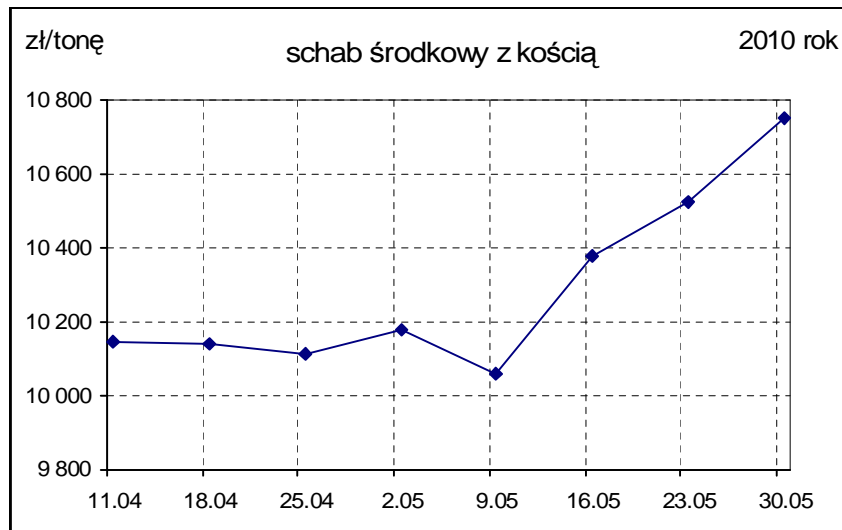
Tab. 4 Średnie ceny sprzedaży elementów i przetworów wieprzowych (bez VAT) w zakładach mięsnych (kraj +UE).

<b>CENY SPRZEDAŻY</b>			
<b>TOWAR</b>	<b>CENA [zł/t]</b>		<b>Zmiana ceny</b>
	<b>2010-05-30</b>	<b>2010-05-23</b>	<b>[% ]</b>
1	2	3	4
<b>POLSKA</b>			
schab środkowy z kością	10 750	10 524	2,14
szynka gotowana	15 574	15 492	0,53
kielbasa toruńska	8 938	9 071	-1,47
<b>PÓŁNOCNO-ZACHODNI</b>			
schab środkowy z kością	10 610	10 546	0,60
szynka gotowana	15 356	15 535	-1,15
kielbasa toruńska	7 701	7 808	-1,38
<b>PÓŁNOCNO-WSCHODNI</b>			
schab środkowy z kością	10 156	10 369	-2,06
szynka gotowana	16 325	16 610	-1,71
kielbasa toruńska	8 448	8 674	-2,61
<b>WIELKOPOLSKI</b>			
schab środkowy z kością	10 840	10 598	2,28
szynka gotowana	13 794	13 147	4,92
kielbasa toruńska	*	*	*
<b>KUJAWSKI</b>			
schab środkowy z kością	10 155	9 862	2,97
szynka gotowana	15 609	15 665	-0,36
kielbasa toruńska	8 784	8 949	-1,84
<b>MAZOWIECKO-LÓDZKI</b>			
schab środkowy z kością	11 403	11 079	2,93
szynka gotowana	15 425	15 421	0,02
kielbasa toruńska	*	*	*
<b>POŁUDNIOWO-ZACHODNI</b>			
schab środkowy z kością	10 255	10 304	-0,48
szynka gotowana	16 547	16 716	-1,01
kielbasa toruńska	10 665	10 760	-0,89
<b>POŁUDNIOWO-ŚRODKOWY</b>			
schab środkowy z kością	10 919	10 391	5,08
szynka gotowana	17 711	18 156	-2,45
kielbasa toruńska	9 647	9 582	0,68
<b>WSCHODNI-DOLNY</b>			
schab środkowy z kością	11 472	11 111	3,24
szynka gotowana	12 889	12 874	0,12
kielbasa toruńska	10 491	10 578	-0,82

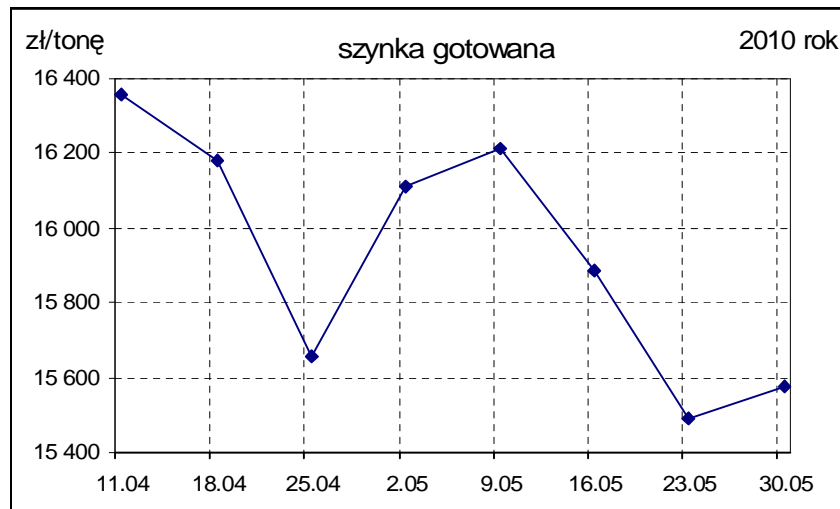
**Uwaga:** Daty podane w tabeli oznaczają ostatni dzień analizowanego tygodnia (poniedziałek - niedziela).

\* - w związku z ustawowym obowiązkiem nieidentyfikowalności dostawców danych rynkowych nie jest możliwe prezentowanie danych dla regionu.

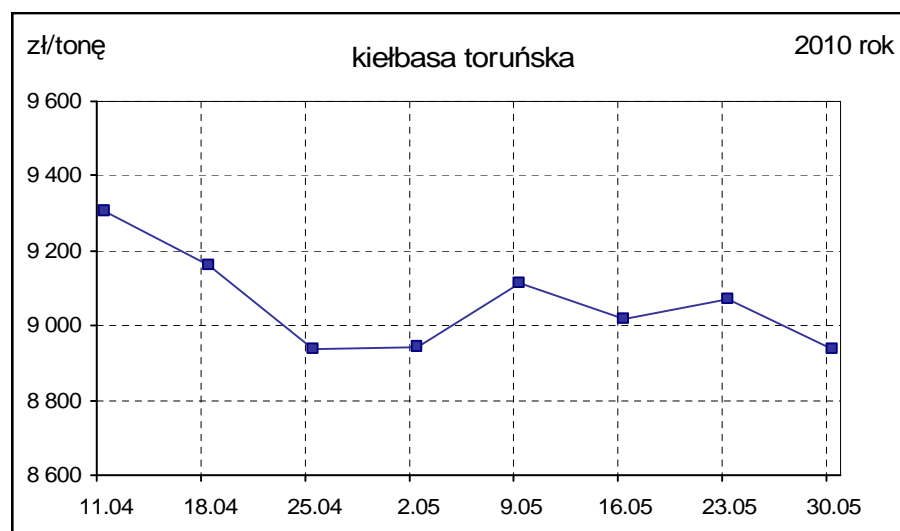
Rys. 5. Średnie ceny sprzedaży schabu środkowego z kością przeznaczonego na rynek wewnętrzny UE.



Rys. 6. Średnie ceny sprzedaży szynki gotowanej przeznaczonej na rynek wewnętrzny UE.



Rys.7. Średnie ceny sprzedaży kielbasy toruńskiej przeznaczonej na rynek wewnętrzny UE.



## **B. Makroregion sprzedaży mięsa w elementach oraz przetworów mięsnych z rynku wieprzowiny.**

Makroregion Północno-zachodni: województwa: - pomorskie, zachodnio-pomorskie.

Makroregion Północno-wschodni: województwa - podlaskie, warmińsko-mazurskie.

Makroregion Wielkopolski: województwo - wielkopolskie.

Makroregion Kujawski: województwo - kujawsko-pomorskie.

Makroregion Mazowiecko-lódzki: województwa - łódzkie, mazowieckie.

Makroregion Południowo-zachodni: województwa - dolnośląskie, lubuskie, opolskie.

Makroregion Południowo-środkowy: województwa - małopolskie, śląskie, świętokrzyskie.

Makroregion Wschodni dolny: województwa - lubelskie, podkarpackie.

### **2.3. Ceny wieprzowiny na giełdach towarowych w Polsce Internetowa Giełda e-WGT S.A.**

Tab. 5 Ceny transakcyjne mięsa wieprzowego.

Towar	Parametry jakościowe	Data	Cena (zł/kg)*	Podaż (tony)	Sprzedaż (tony)
<b>I. MIĘSO WIEPRZOWE</b>					
Półtusze wieprzowe	klasa E	2010-05-24	<b>4,40 zł/kg</b>	230,00	20,00
Półtusze wieprzowe	klasa U	2010-05-24	<b>4,30 zł/kg</b>	270,00	70,00
Półtusze wieprzowe	klasa E	2010-05-25	<b>4,40 zł/kg</b>	270,00	10,00
Półtusze wieprzowe	klasa U	2010-05-25	<b>4,30 zł/kg</b>	230,00	10,00
Półtusze wieprzowe	klasa E	2010-05-26	<b>4,40 zł/kg</b>	230,00	10,00
Półtusze wieprzowe	klasa U	2010-05-26	<b>4,30 zł/kg</b>	270,00	10,00
Półtusze wieprzowe	klasa E	2010-05-27	<b>4,40 zł/kg</b>	270,00	50,00
Półtusze wieprzowe	klasa U	2010-05-27	<b>4,30 zł/kg</b>	230,00	90,00
Półtusze wieprzowe	klasa E	2010-05-28	<b>4,40 zł/kg</b>	230,00	35,00
Półtusze wieprzowe	klasa U	2010-05-28	<b>4,30 zł/kg</b>	270,00	80,00

\* - cena średnia

### **2.4. Ceny prosiąt na targowiskach**

Tab. 6 Średnie tygodniowe krajowe ceny prosiąt uzyskane w transakcjach targowiskowych.

	Kategoria ceny	30.05.2010	23.05.2010	Zmiana tygodniowa w %
	<b>Prosięta ok. 20 kg w zł/szt.</b>	<i>min. w zł/szt.</i>	87,50	85,00
<i>max. w zł/szt.</i>		245,00	180,00	36,1
<i>średnia w zł/szt.</i>		<b>139,90</b>	<b>134,69</b>	<b>3,87</b>
szacunkowa podaż		4 717	4 715	0,0
szacunkowa sprzedaż		3 274	3 030	8,1
* wsk_war_atmosf.		2,46	2,21	11,3

\*Wsk\_war\_atmosf. - wskaźnik warunków atmosferycznych, który zawiera się między liczbą 1 a 3.

Charakteryzuje warunki atmosferyczne występujące na targowiskach w dniu prowadzenia badań.

1 - złe – znacznie utrudniające przebieg handlu targowiskowego,

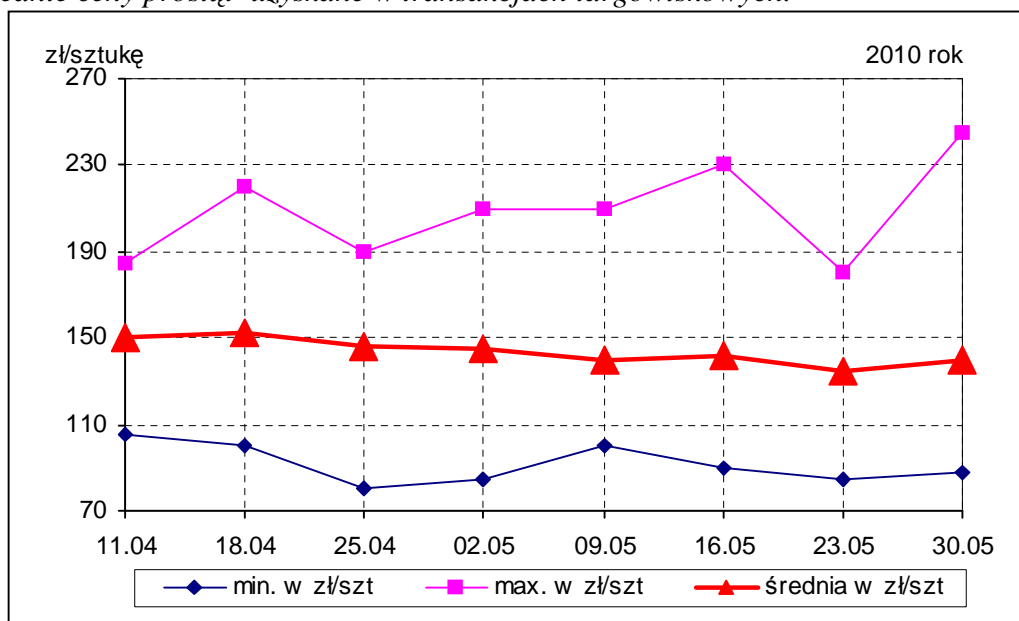
2 - umiarkowane – mające niewielki wpływ na przebieg handlu targowiskowego,

3 - dobre – nie mające wpływu na przebieg handlu targowiskowego.

Tab. 7 Średnie miesięczne ceny prosiąt uzyskane w transakcjach targowiskowych w V/2010

	Kategoria ceny	Okres		Zmiana	Zmiana
		03.05.2010-30.05.2010	05.04.2010-02.05.2010	miesięczna w %	roczna w %
Prosięta ok. 20 kg [zł/szt].	min. w zł/szt	85,00	80,00	6,3	-29,2
	max. w zł/szt	245,00	220,00	11,4	-5,8
	<i>średnia w zł/szt</i>	<i>138,93</i>	<i>148,16</i>	<i>-6,2</i>	<i>-26,6</i>
	Szacunkowa podaż	18 935	18 726	1,1	-21,3
	Szacunkowa sprzedaż	12 622	13 410	-5,9	-30,5
	Wsk_war_atmosf.	2,35	2,68	-12,3	-16,4

Rys.8. Średnie ceny prosiąt uzyskane w transakcjach targowiskowych.



Tab. 7 Średnie ceny prosiąt uzyskane w transakcjach targowiskowych wg województw

Tab. 8 Średnie ceny prosiąt uzyskane w transakcjach targowiskowych na poszczególnych targowiskach

**UWAGA:** Tablice nr: 7 i 8 umieszczone są w wydaniu EXCEL-owskim biuletynu.

### Metodyka badań

Notowania cen prosiąt realizowane są na reprezentatywnych targowiskach w każdym województwie.

Pod pojęciem targowisko rozumiany jest zorganizowany rynek lokalny, którego dominującymi uczestnikami są okoliczni producenci rolni.

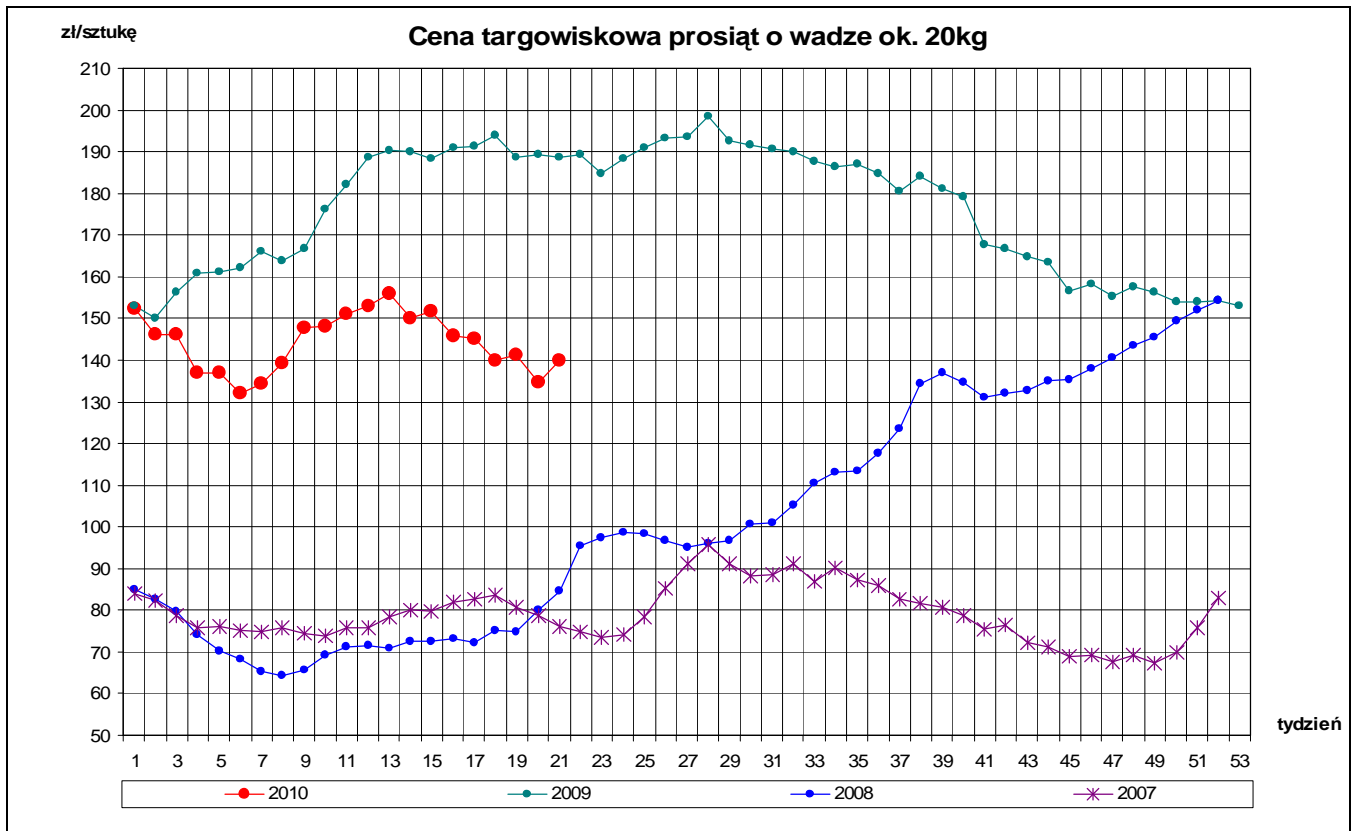
Prezentowane ceny są cenami średnimi arytmetycznymi dotyczące największej liczby zawartych transakcji na badanym targowisku. Zestawienie cen dotyczy ostatniego tygodnia, natomiast na poszczególnych targowiskach badania cen dokonywane są raz w tygodniu (w zwyczajowo przyjęty dzień targowy lub w jeden z kilku dni targowych). Obroty na tych rynkach mają charakter lokalny.

W przypadku prosiąt jednostką transakcyjną jest sztuka. Monitorowane są wszystkie prosięta o wadze ok. 20 kg, które nie zdyskwalifikowało się ze względu na stan zdrowotny.

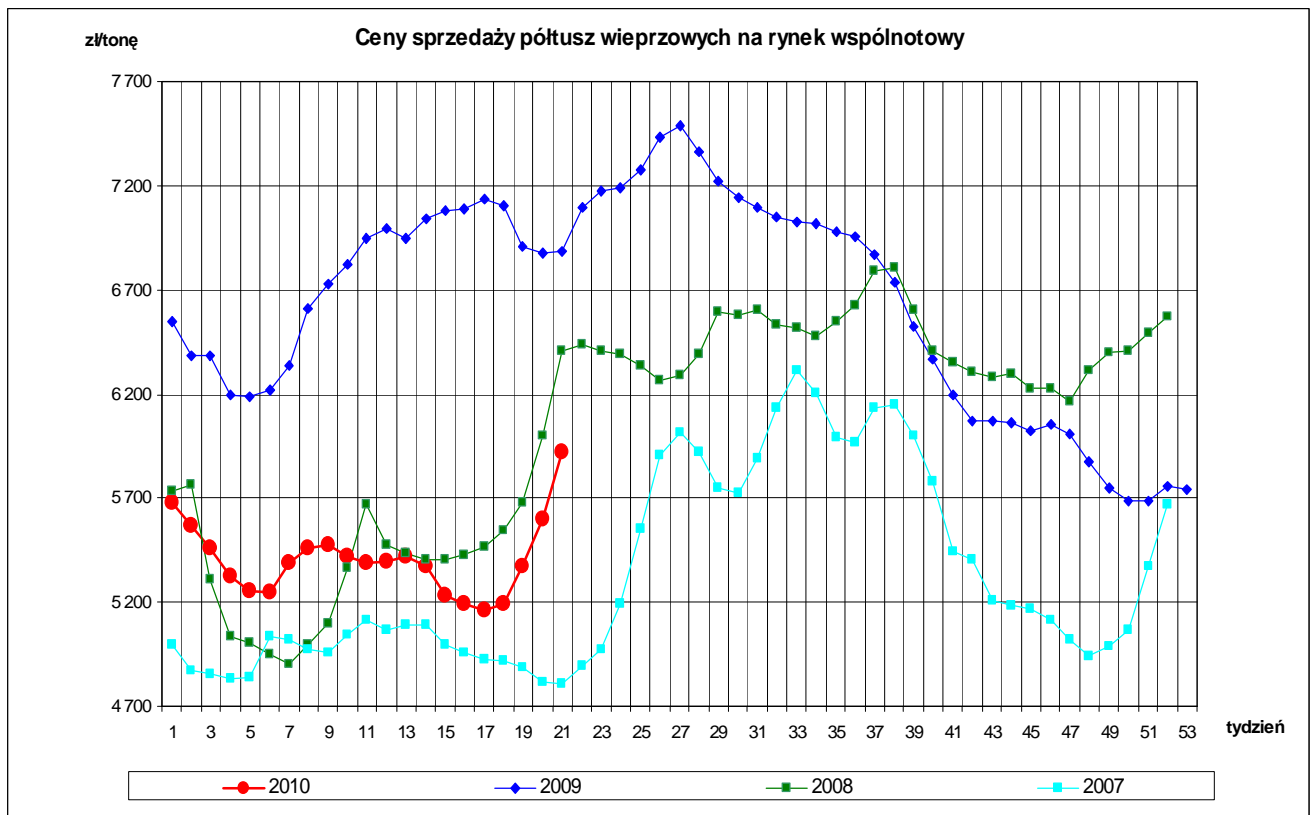
**Notowań cen dokonują pracownicy Ośrodków Doradztwa Rolniczego.**

### 3. Graficzne prezentacje cen zakupu i sprzedaży na rynku wieprzowiny

Graficzna prezentacja cen targowiskowych prosiąt – 2010r. w porównaniu z 2009-2007r.

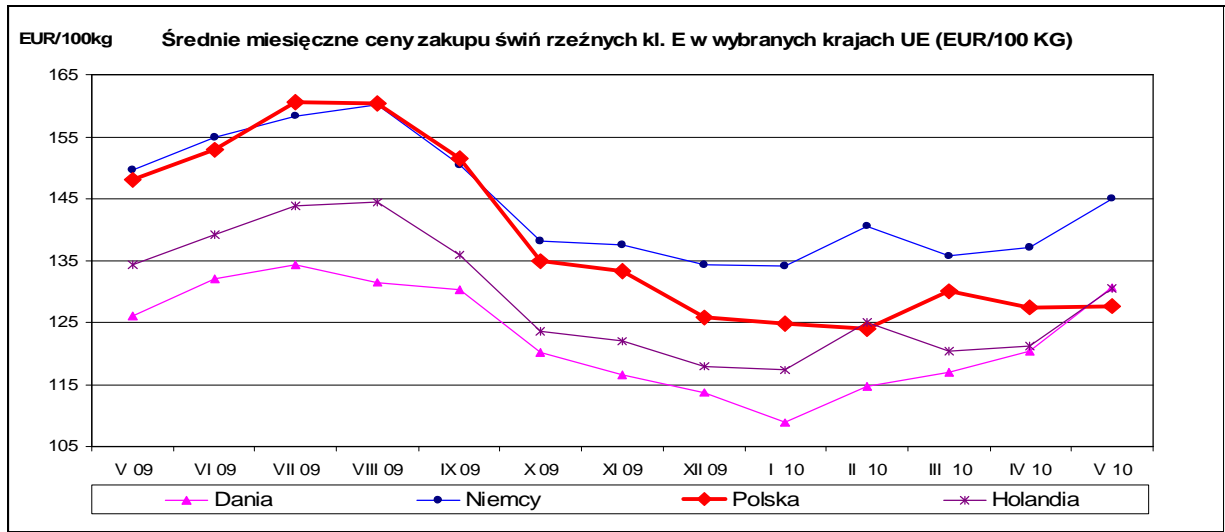


Graficzna prezentacja cen półtuszy wieprzowych 2010r. w porównaniu z 2009-2007.

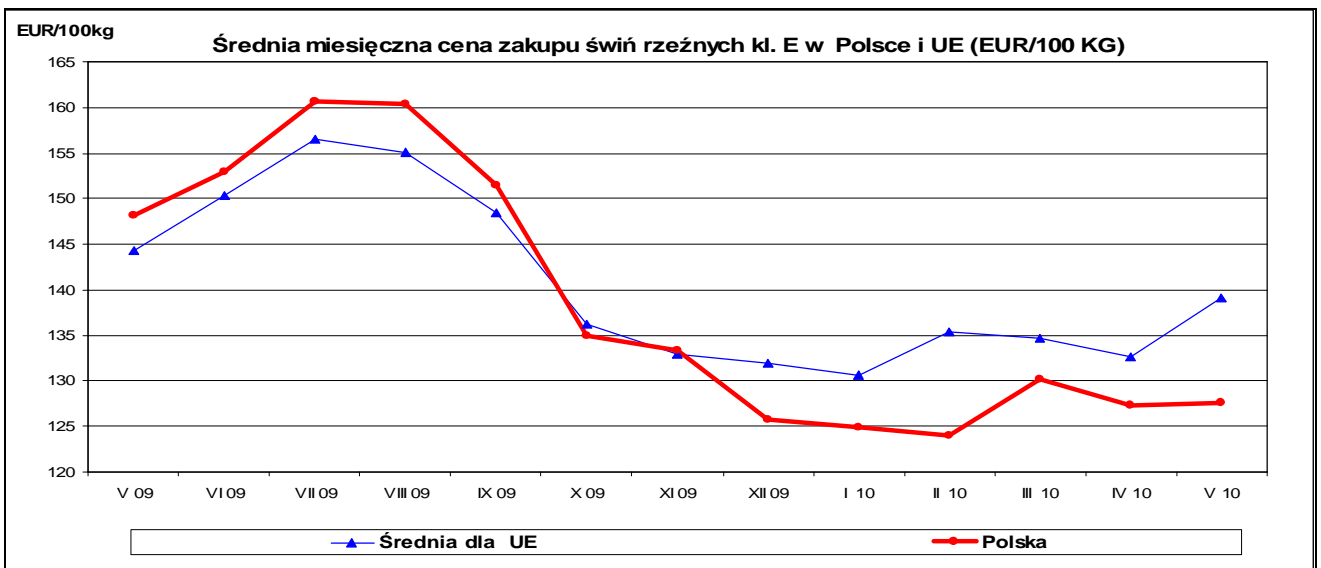


Wykorzystanie możliwe z dokładnym podaniem źródła

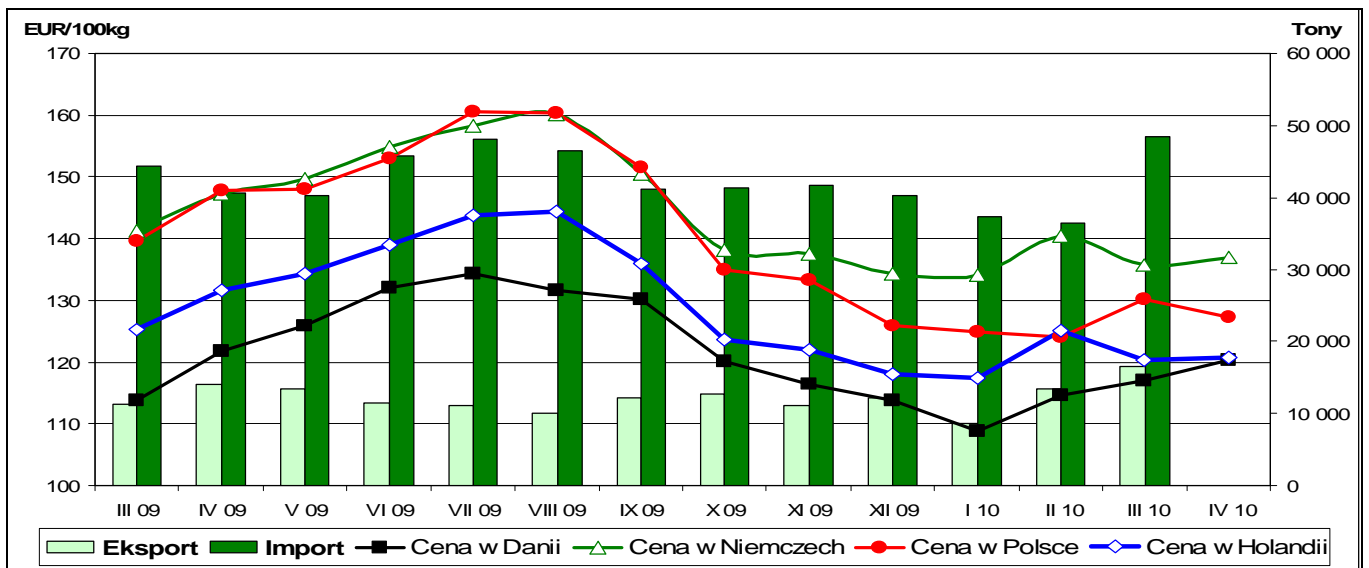
***Miesięczne ceny referencyjne wieprzowiny w wybranych krajach członkowskich UE***



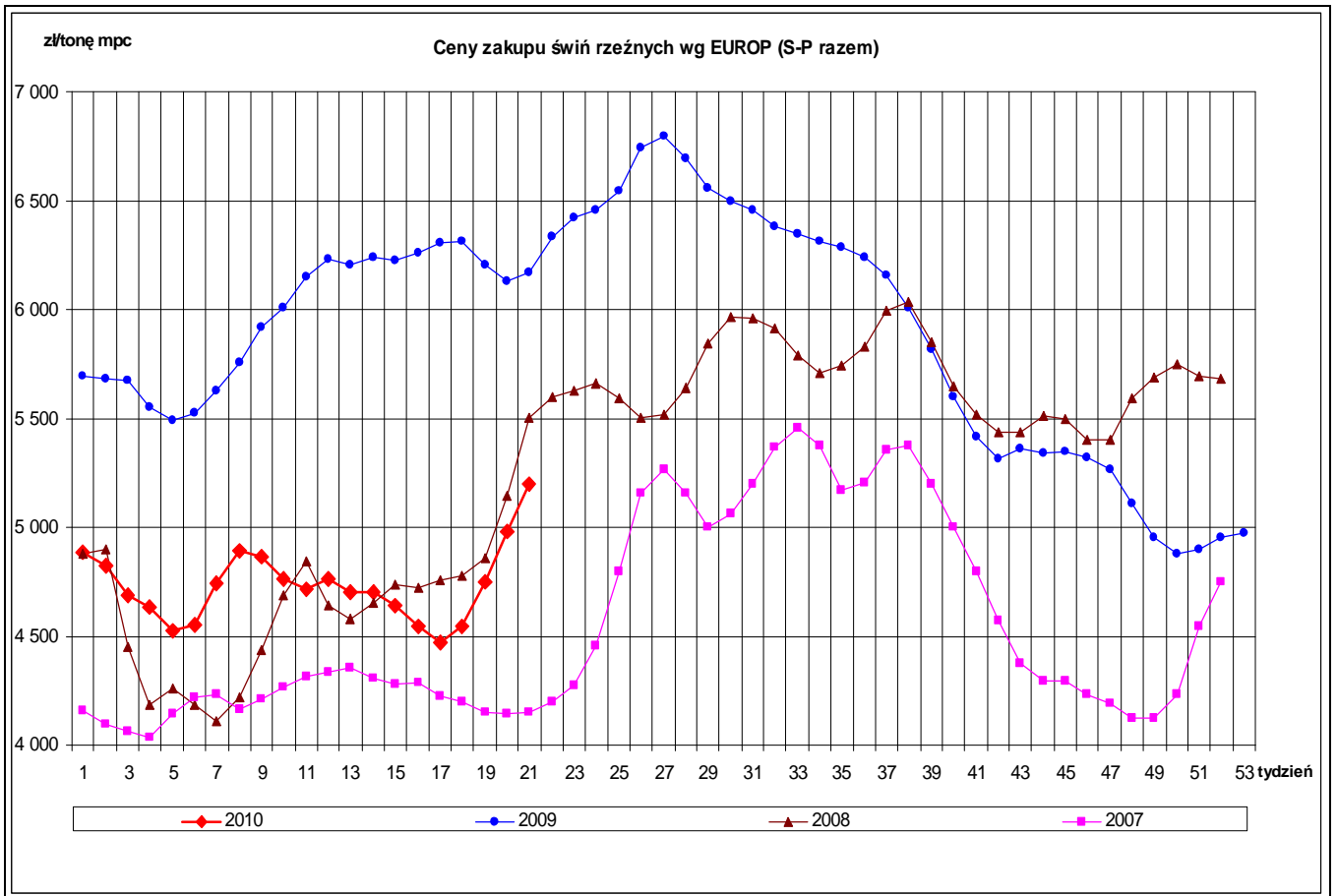
***Miesięczne ceny referencyjne wieprzowiny w Polsce i UE***



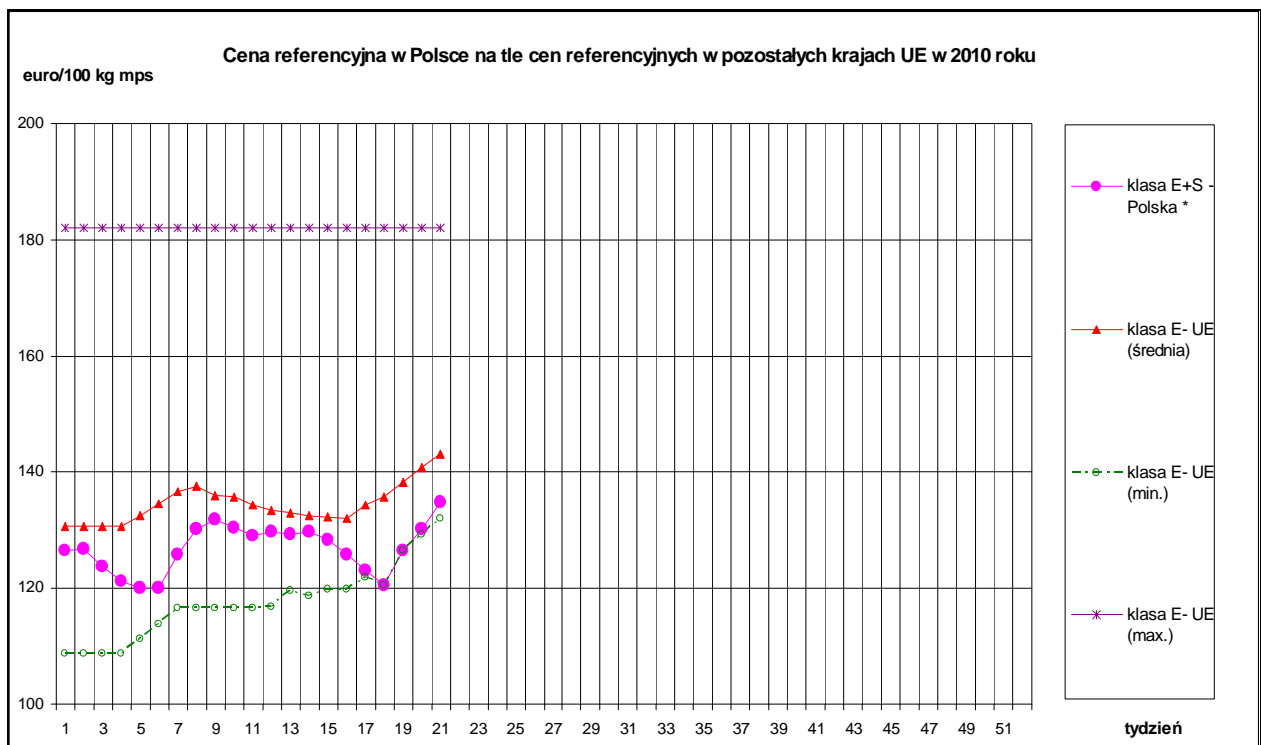
***Średnie miesięczne ceny rynkowe wieprzowiny w wybranych krajach UE oraz polski handel zagraniczny mięsem wieprzowym (kod CN 0203)***



*Graficzna prezentacja cen zakupu świń rzeźnych w 2010r. w porównaniu z 2009-2007r.*

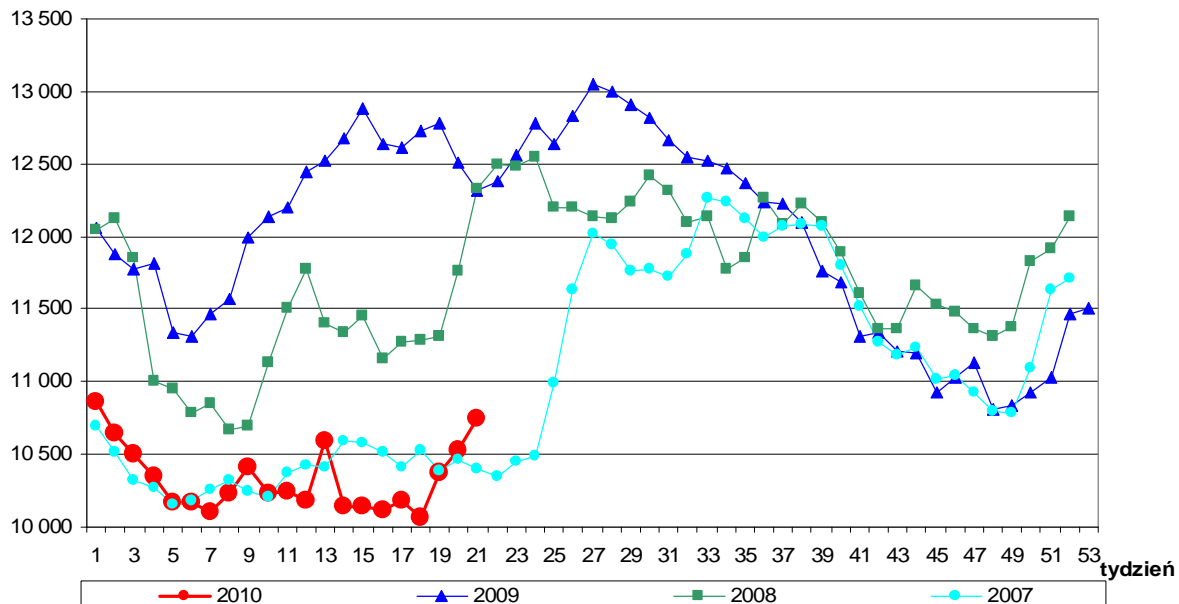


*Graficzna prezentacja cen zakupu trzody chlewnej w Polsce na tle pozostałych krajów UE w 2010 r.*



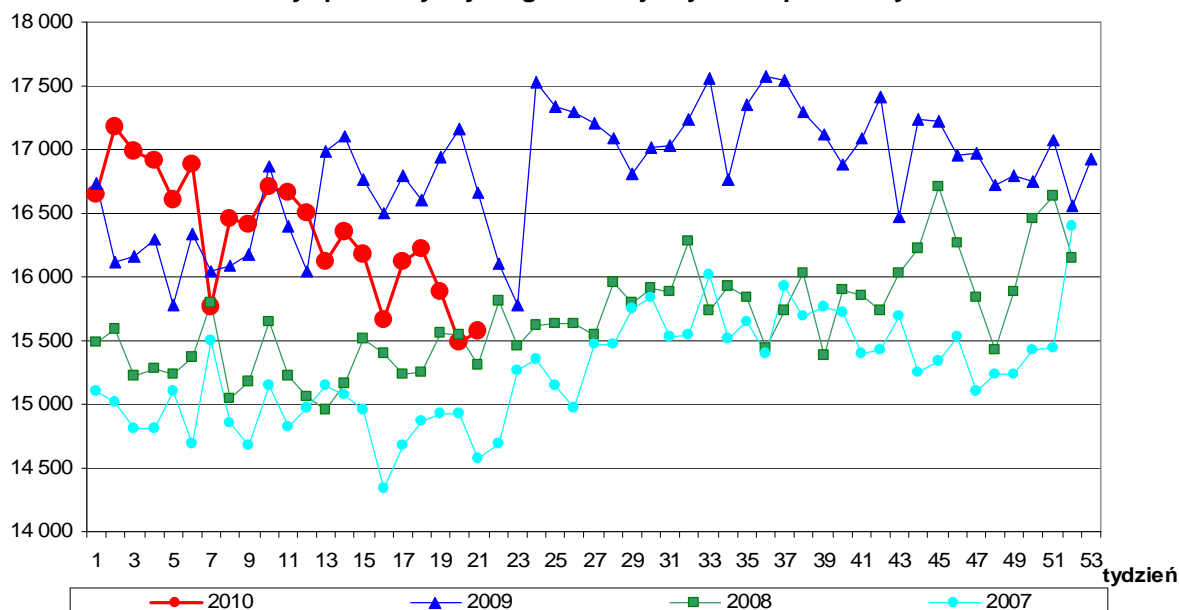
zł/tonę

### Ceny sprzedaży schabu z kością - rynek wspólnotowy



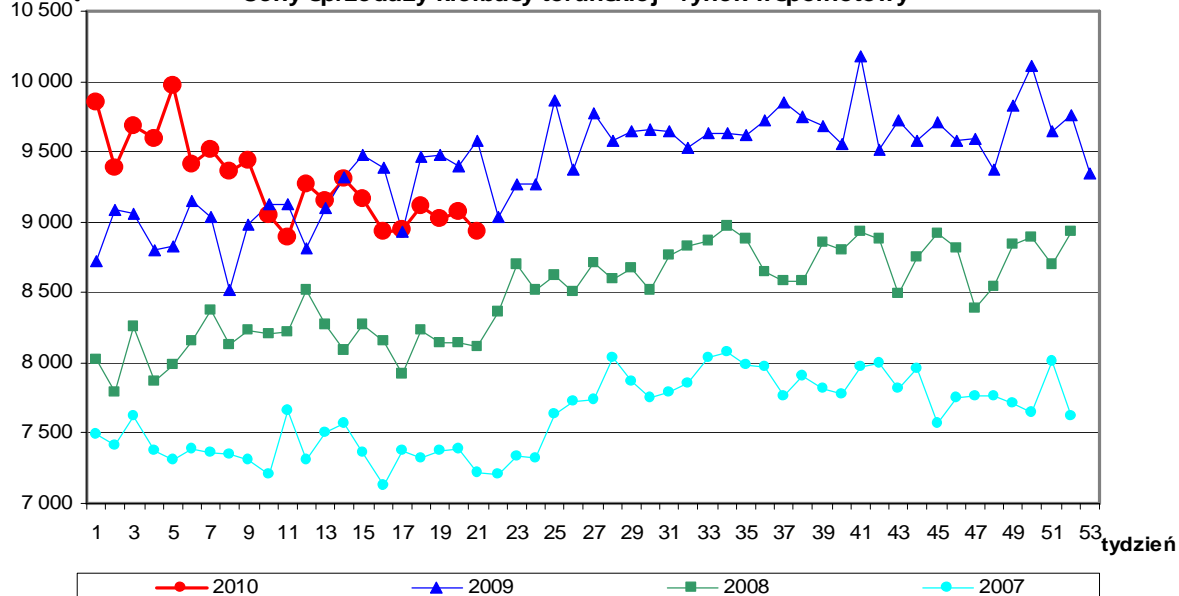
zł/tonę

### Ceny sprzedaży szynki gotowanej - rynek wspólnotowy



zł/tonę

### Ceny sprzedaży kielbasy toruńskiej - rynek wspólnotowy



Wykorzystanie możliwe z dokładnym podaniem źródła

**Rynkowe ceny trzody chlewnej w UE ( €100 kg w wadze poubojowej schłodzonej).**

						Cena w Polsce w % cen w :			
	UE-27	Polska	Niemcy	Dania	Holandia	UE-27	Niemcy	Dania	Holandia
<b>I 2008</b>	131,94	134,44	135,29	107,10	120,44	101,9	99,4	125,5	111,6
II	133,67	125,71	141,46	110,49	124,83	94,0	88,9	113,8	100,7
III	143,78	139,82	150,12	120,33	133,65	97,2	93,1	116,2	104,6
IV	144,30	144,62	147,95	126,71	131,37	100,2	97,7	114,1	110,1
V	151,77	161,09	162,54	130,94	144,25	106,1	99,1	123,0	111,7
VI	163,94	174,24	172,09	138,26	153,37	106,3	101,2	126,0	113,6
VII	169,28	185,13	178,92	140,15	158,39	109,4	103,5	132,1	116,9
VIII	173,96	184,62	184,81	145,36	164,56	106,1	99,9	127,0	112,2
IX	172,33	183,01	179,79	148,31	162,31	106,2	101,8	123,4	112,8
X	161,33	162,05	168,92	142,18	152,11	100,4	95,9	114,0	106,5
XI	148,29	154,83	155,27	131,72	136,17	104,4	99,7	117,5	113,7
XII	144,36	150,27	150,82	125,21	133,79	104,1	99,6	120,0	112,3
<b>I 2009</b>	136,81	140,25	140,83	119,91	125,73	102,5	99,6	117,0	111,5
II	133,44	128,99	139,40	114,68	121,49	96,7	92,5	112,5	106,2
III	137,81	139,61	141,33	113,85	125,24	101,3	98,8	122,6	111,5
IV	142,88	147,77	147,21	121,73	131,58	103,4	100,4	121,4	112,3
V	144,24	148,11	149,62	125,91	134,23	102,7	99,0	117,6	110,3
VI	150,35	152,93	154,90	132,05	139,07	101,7	98,7	115,8	110,0
VII	156,49	160,62	158,40	134,27	143,72	102,6	101,4	119,6	111,8
VIII	155,07	160,38	160,07	131,54	144,34	103,4	100,2	121,9	111,1
IX	148,40	151,55	150,44	130,22	135,88	102,1	100,7	116,4	111,5
X	136,24	134,93	138,21	120,07	123,58	99,0	97,6	112,4	109,2
XI	132,94	133,31	137,57	116,43	121,91	100,3	96,9	114,5	109,4
XII	131,92	125,81	134,34	113,78	117,97	95,4	93,7	110,6	106,6
<b>I 2010</b>	130,68	124,82	134,04	108,84	117,36	95,5	93,1	114,7	106,4
II	135,33	124,02	140,48	114,62	124,99	91,6	88,3	108,2	99,2
III	134,65	130,14	135,64	116,97	120,31	96,7	95,9	111,3	108,2
IV	132,70	127,37	137,03	120,27	120,67	96,0	93,0	105,9	105,6
V	139,13	127,66	144,99	130,59	130,47	91,8	88,0	97,8	97,8
VI									
VII									
VIII									
IX									
X									
XI									
XII									

Źródło: Dane Komisji Europejskiej.

**Średnie miesięczne ceny zakupu żywca wieprzowego w wadze żywej (zł/kg) bez VAT w latach 2003-2010 w Zintegrowanym Systemie Rolniczej Informacji Rynkowej (ZSRIR)**

Z S R I R								
M i e s i ą c e	2010	2009	2008	2007	2006	2005	2004	2003
I	3,71	4,37	3,52	3,19	3,44	3,89	3,10	2,94
II	3,65	4,45	3,30	3,28	3,29	3,97	3,29	3,01
III	3,71	4,80	3,67	3,37	3,44	3,94	3,87	3,03
IV	3,58	4,89	3,69	3,33	3,43	3,67	4,06	3,14
V	3,80	4,84	4,09	3,25	3,41	3,54	4,12	3,10
VI		5,10	4,36	3,64	3,69	3,69	4,57	3,23
VII		5,14	4,51	4,00	4,04	4,03	4,69	3,57
VIII		4,94	4,51	4,14	4,35	4,23	4,74	3,62
IX		4,65	4,62	4,12	4,17	4,17	5,00	3,83
X		4,18	4,29	3,59	3,79	3,96	4,74	3,36
XI		4,10	4,27	3,28	3,46	3,72	4,63	3,11
XII		3,84	4,45	3,37	3,27	3,64	4,42	3,08

## Miesięczne analizy cenowe

### Zestawienie cen rynkowych zakupu tuczników ubitych w maju i kwietniu 2010 r.

SKUP - MAJ 2010 - ZMIANY MIESIĘCZNE								
Klasa półtuszy wieprzowych wg EUROP	CENA [zł/t]				Zmiana ceny [%]	% mięsa w tuszy	Średnia masa tuszy [kg/szt.]	Struktur a skupu [%]
	[MS]		[MPC]					
	03.05.2010- 30.05.2010	05.04.2010- 02.05.2010	2010-05-30	2010-05-02				
<b>POLSKA</b>								
klasa S	5335	5060	5230	4 961	5,44	61,3	88,2	8,4
klasa E	5168	4887	5066	4 791	5,74	57,3	88,3	42,1
klasa U	4876	4572	4781	4 483	6,64	52,8	89,4	33,9
klasa R	4515	4188	4427	4 106	7,81	48,0	91,1	11,8
klasa O	4231	3834	4148	3 759	10,37	42,9	93,8	3,2
klasa P	4153	3704	4071	3 631	12,12	38,3	96,3	0,7
<b>S-P Razem</b>	<b>4965</b>	<b>4679</b>	<b>4868</b>	<b>4 587</b>	<b>6,12</b>	<b>54,4</b>	<b>89,2</b>	<b>100,0</b>
<b>REGION PÓLNOČNY</b>								
klasa S	5245	5039	5142	4 940	4,09	61,2	88,3	6,4
klasa E	5124	4911	5024	4 814	4,35	57,1	87,2	42,4
klasa U	4887	4604	4792	4 514	6,16	52,9	87,7	35,7
klasa R	4615	4257	4525	4 173	8,42	48,3	90,1	11,1
klasa O	4546	4108	4457	4 027	10,67	42,8	93,9	3,5
klasa P	4593	4097	4503	4 017	12,10	38,4	99,1	0,9
<b>S-P Razem</b>	<b>4963</b>	<b>4717</b>	<b>4866</b>	<b>4 624</b>	<b>5,22</b>	<b>54,2</b>	<b>88,1</b>	<b>100,0</b>
<b>REGION ŚRODKOWO-WSCHODNI</b>								
klasa S	5 423	5 057	5 317	4 958	7,25	61,2	88,8	7,7
klasa E	5 319	4 909	5 215	4 812	8,36	57,4	89,4	43,0
klasa U	5 021	4 601	4 923	4 511	9,13	52,6	90,8	32,3
klasa R	4 652	4 262	4 560	4 178	9,15	47,8	91,6	12,6
klasa O	4 314	3 900	4 229	3 824	10,60	42,9	93,0	3,7
klasa P	4 118	3 704	4 038	3 631	11,18	38,1	95,1	0,7
<b>S-P Razem</b>	<b>5 097</b>	<b>4 683</b>	<b>4 997</b>	<b>4 591</b>	<b>8,85</b>	<b>54,3</b>	<b>90,3</b>	<b>100,0</b>
<b>REGION POŁUDNIOWO WSCHODNI</b>								
klasa S	5 325	5 097	5 220	4 997	4,48	61,4	88,9	11,2
klasa E	5 147	4 927	5 046	4 831	4,46	57,3	88,6	44,0
klasa U	4 850	4 611	4 755	4 521	5,19	52,8	89,5	29,3
klasa R	4 509	4 204	4 420	4 121	7,26	47,8	90,6	11,1
klasa O	4 125	3 697	4 044	3 625	11,57	42,8	92,5	3,6
klasa P	4 015	3 466	3 936	3 398	15,85	38,1	96,1	0,9
<b>S-P Razem</b>	<b>4 959</b>	<b>4 750</b>	<b>4 862</b>	<b>4 657</b>	<b>4,40</b>	<b>54,7</b>	<b>89,3</b>	<b>100,0</b>
<b>REGION ZACHODNI</b>								
klasa S	5 350	5 045	5 245	4 946	6,06	61,3	87,5	8,6
klasa E	5 138	4 842	5 037	4 747	6,12	57,3	88,4	40,6
klasa U	4 823	4 529	4 728	4 440	6,48	52,9	89,9	35,5
klasa R	4 402	4 116	4 316	4 036	6,95	48,1	91,7	12,3
klasa O	3 975	3 648	3 897	3 577	8,97	43,1	95,2	2,5
klasa P	3 742	3 351	3 669	3 285	11,66	38,4	93,9	0,5
<b>S-P Razem</b>	<b>4 913</b>	<b>4 622</b>	<b>4 817</b>	<b>4 531</b>	<b>6,30</b>	<b>54,5</b>	<b>89,4</b>	<b>100,0</b>

### Średnie miesięczne ceny netto skupu świń rzeźnych za wagę żywą w maju i kwietniu 2010 r.

CENA [zł/kg]		
MAKROREGIONY	V 2010	IV 2010
POLSKA	3,80	3,58
REGION PÓLNOČNY	3,80	3,61
REGION ŚRODKOWO-WSCHODNI	3,90	3,58
REGION POŁUDNIOWO WSCHODNI	3,79	3,63
REGION ZACHODNI	3,76	3,53

*Wykorzystanie możliwe z dokładnym podaniem źródła*

Zbiornicze zestawienie dotyczĄce zmian w skupie tuczników w maju i kwietniu 2010 r.

SKUP - MAJ 2010 - ZMIANY MIESIĘCZNE						
Klasa półtuszy wieprzowych wg EUROP	Cena skupu wg wagi żywej [zł/kg]		Cena skupu [%]	Poziom skupu [%]	Średnia masa tuszy [%]	Struktura skupu [pkt. %]
	03.05.2010- 30.05.2010	05.04.2010- 02.05.2010				
<b>POLSKA</b>						
klasa S	3,96	3,76	5,44	-8,71	-0,90	-0,85
klasa E	3,84	3,63	5,74	-1,64	-0,79	-0,97
klasa U	3,65	3,42	6,64	3,26	-0,78	0,85
klasa R	3,41	3,16	7,81	5,90	-0,98	0,60
klasa O	3,22	2,91	10,37	10,33	-1,26	0,29
klasa P	3,18	2,84	12,12	15,22	-1,03	0,09
<b>S-P Razem</b>				<b>0,67</b>	<b>-0,78</b>	-
<b>REGION PÓLNOČNY</b>						
klasa S	3,90	3,74	4,09	-13,09	-1,01	-1,14
klasa E	3,81	3,65	4,35	-3,23	-0,57	-2,58
klasa U	3,66	3,45	6,16	9,07	-0,45	2,07
klasa R	3,48	3,21	8,42	15,95	-0,77	1,28
klasa O	3,46	3,12	10,67	12,63	-1,37	0,34
klasa P	3,52	3,14	12,10	6,15	-1,78	0,04
<b>S-P Razem</b>				<b>2,69</b>	<b>-0,56</b>	-
<b>REGION ŚRODKOWO-WŚCHODNI</b>						
klasa S	4,03	3,76	7,25	14,66	-0,56	0,82
klasa E	3,95	3,65	8,36	4,25	-0,11	0,59
klasa U	3,76	3,44	9,13	-0,23	0,00	-1,04
klasa R	3,51	3,21	9,15	-1,72	-0,65	-0,51
klasa O	3,28	2,96	10,60	3,97	-2,41	0,12
klasa P	3,15	2,84	11,18	6,58	0,11	0,02
<b>S-P Razem</b>				<b>2,66</b>	<b>-0,22</b>	-
<b>REGION POŁUDNIOWO WŚCHODNI</b>						
klasa S	3,95	3,79	4,48	-18,68	-2,20	-2,54
klasa E	3,82	3,66	4,46	-3,35	-1,56	-1,68
klasa U	3,63	3,45	5,19	6,39	-0,89	1,49
klasa R	3,40	3,17	7,26	16,64	-0,88	1,48
klasa O	3,14	2,81	11,57	36,56	-0,54	0,93
klasa P	3,08	2,65	15,85	59,91	-0,52	0,32
<b>S-P Razem</b>				<b>0,64</b>	<b>-1,33</b>	-
<b>REGION ZACHODNI</b>						
klasa S	3,97	3,75	6,06	-6,58	-0,11	-0,55
klasa E	3,82	3,60	6,12	-2,22	-0,90	-0,36
klasa U	3,61	3,39	6,48	0,20	-0,99	0,61
klasa R	3,32	3,10	6,95	0,52	-1,08	0,25
klasa O	3,02	2,77	8,97	-0,46	-0,42	0,01
klasa P	2,87	2,57	11,66	5,55	-1,05	0,03
<b>S-P Razem</b>				<b>-1,33</b>	<b>-0,89</b>	-

## 5. Pogłowie trzody chlewnej w końcu marca 2010 roku

Źródło: GUS

W końcu marca 2010 r. pogłowie trzody chlewnej liczyło 13967,7 tys. sztuk.

Wyniki badania wykazały wzrost o 5,1% w porównaniu z analogicznym okresem ubiegłego roku.

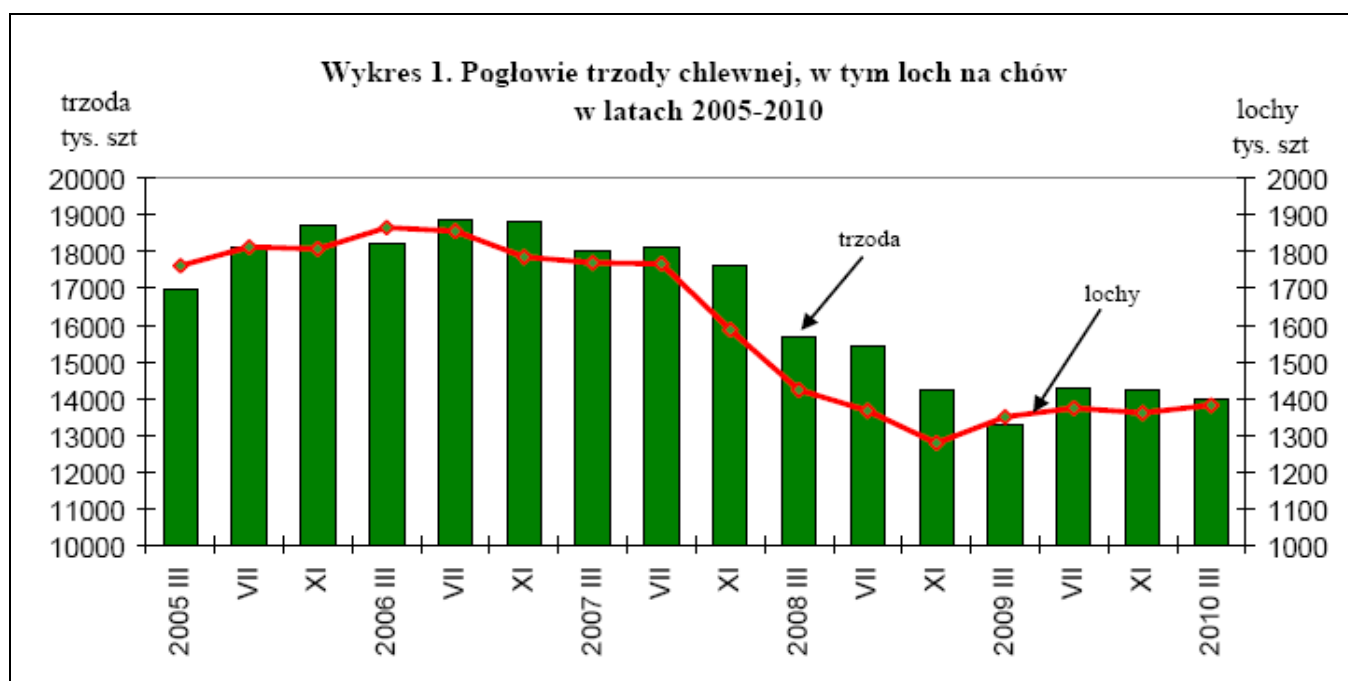
Zwiększyła się liczebność wszystkich grup struktury stada świń: prosiąt o 5,2%, warchlaków o 4,7%, tuczników o 6,4% oraz trzody chlewnej na chów o 2,2%, w tym loch na chów - o 2,4%.

W stosunku do marca 2009 r. w strukturze pogłowia trzody chlewnej ogółem:

- zmniejszył się udział warchlaków i trzody chlewnej o wadze 50 kg i więcej z przeznaczeniem na chów, w tym macior,
- zwiększył się udział trzody chlewnej o wadze 50 kg i więcej z przeznaczeniem na ubój (tuczników),
- udział prosiąt pozostał bez zmian.

Tabl. 1 Pogłowie trzody chlewnej w końcu marca 2010.

Wyszczególnienie a – 2008 b – 2009 c – 2010		Ogółem	Sektor		Struktura pogłowia ogółem	Dynamika	
			prywatny	publiczny		marzec ub.r.=100	listopad ub.r.=100
		w tysiącach sztuk			w odsetkach		
Trzoda chlewna ogółem	a	15687,2	15594,6	92,6	100,0	87,0	89,0
	b	13287,2	13208,3	78,9	100,0	84,7	93,3
	c	<b>13967,7</b>	<b>13885,6</b>	<b>82,1</b>	<b>100,0</b>	<b>105,1</b>	<b>98,0</b>
Lochy na chów	a	1423,3	1412,6	10,7	9,1	80,4	89,7
	b	1349,6	1340,7	8,9	10,2	94,8	105,5
	c	<b>1382,1</b>	<b>1372,4</b>	<b>9,7</b>	<b>9,9</b>	<b>102,4</b>	<b>101,6</b>
Trzoda chlewna pozostała	a	14263,9	14182,0	81,9	90,9	87,8	89,0
	b	11937,6	11867,6	70,0	89,8	83,7	92,1
	c	<b>12585,6</b>	<b>12513,2</b>	<b>72,4</b>	<b>90,1</b>	<b>105,4</b>	<b>97,6</b>



## 6. Handel zagraniczny wieprzowiną

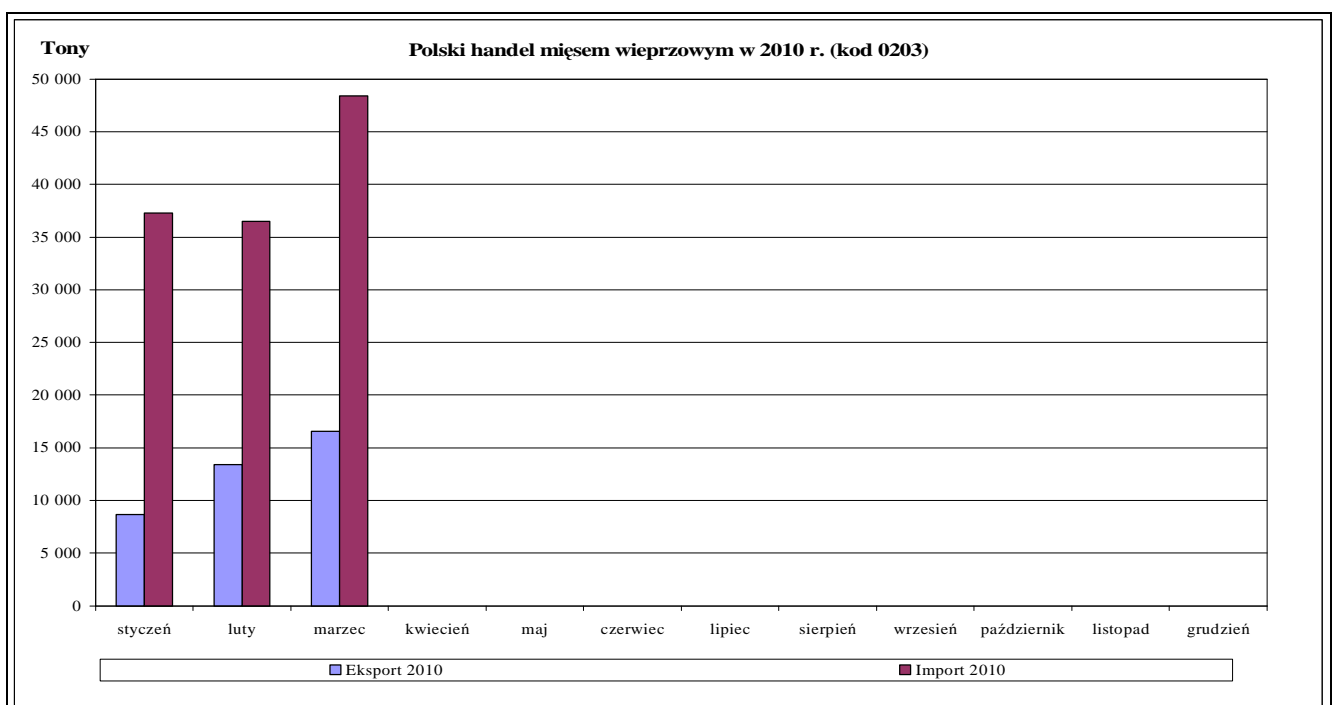
### 6.1. Polski handel zagraniczny trzodą żywą i mięsem wieprzowym

TONY			
HANDEL ZAGRANICZNY	I-III 2010 Rok	I-III 2009 Rok	
<b>EKSPORT</b>	<b>OGÓLEM</b>	<b>OGÓLEM</b>	<b>Roczna zmiana obrotów [%]</b>
<b>TRZODA ŻYWA - (kod CN 0103)</b>	8 671	10 556	<b>-18</b>
z tego, handel z UE-27	7 932	3 641	<b>118</b>
<b>MIĘSO WIEPRZOWE - (kod CN 0203)</b>	38 671	38 733	<b>0</b>
z tego, handel z UE-27	22 164	21 455	<b>3</b>
<b>IMPORT</b>	<b>OGÓLEM</b>	<b>OGÓLEM</b>	<b>Roczna zmiana obrotów [%]</b>
<b>TRZODA ŻYWA - (kod CN 0103)</b>	12 997	16 099	<b>-19</b>
z tego, handel z UE-27	12 996	16 097	<b>-19</b>
<b>MIĘSO WIEPRZOWE - (kod CN 0203)</b>	122 165	115 888	<b>5</b>
z tego, handel z UE-27	121 559	115 174	<b>6</b>

**Źródło danych: Ministerstwo Finansów.**

	EKSPORT	IMPORT
<b>Udział% UE-27 w ogółem trzody chlewnej</b>	<b>91,5</b>	<b>100,0</b>
<b>Udział% UE-27 w ogółem mięsa wieprzowego</b>	<b>57,3</b>	<b>99,5</b>

SALDO w tonach		
Wybrane towary	I-III 2010 Rok	I-III 2009 Rok
<b>TRZODA ŻYWA - (kod CN 0103)</b>	-4 326	-5 543
z tego, handel z UE-27	-5 064	-12 456
<b>MIĘSO WIEPRZOWE - (kod CN 0203)</b>	-83 495	-77 155
z tego, handel z UE-27	-99 395	-93 719



**UWAGA: Dane w trakcie weryfikacji - mogą być obarczone istotnymi błędami**

**Polski eksport mięsa wieprzowego (kod 0203) - według ważniejszych krajów w okresie I-III 2010r.**

EKSPORT							
I-III 2009 rok				I-III 2010 rok*			
Kraj	Wartość [tys. EUR]	Wartość [tys. PLN]	Wolumen [tony]	Kraj	Wartość [tys. EUR]	Wartość [tys. PLN]	Wolumen [tony]
<b>OGÓLEM</b>	<b>68 168</b>	<b>302 692</b>	<b>38 733</b>	<b>OGÓLEM</b>	<b>65 708</b>	<b>265 412</b>	<b>38 671</b>
Ukraina	14 682	66 151	10 492	Republika Czeska	12 812	51 927	4 424
Republika Czeska	10 733	47 253	3 385	Białoruś	7 166	28 664	5 120
Wielka Brytania	4 908	21 467	1 882	Ukraina	5 794	23 325	5 616
Niemcy	4 665	20 994	3 132	Litwa	4 643	18 765	2 836
Litwa	4 640	20 558	2 965	Słowacja	4 633	18 773	2 808
Słowacja	4 516	20 069	2 844	Niemcy	4 348	17 521	2 738
Białoruś	3 009	13 461	1 608	Japonia	3 586	14 447	1 534
Japonia	2 575	11 505	1 023	Wielka Brytania	3 405	13 739	1 162
Bułgaria	2 168	9 281	1 225	Łotwa	2 419	9 794	1 225
Republika Korei	1 910	8 597	1 259	Dania	1 704	6 932	889
Łotwa	1 526	6 580	984	Niderlandy	1 584	6 406	831
Rumunia	1 352	5 899	978	Stany Zjednoczone A	1 439	5 807	421
Niderlandy	1 330	5 984	646	Irlandia	1 202	4 878	377
Węgry	1 232	5 463	455	Szwecja	1 118	4 503	551
Dania	1 167	5 156	683	Bułgaria	1 035	4 216	638
Irlandia	1 027	4 496	283	Węgry	995	4 045	469
Szwecja	668	2 940	201	Rosja	972	3 894	563
Stany Zjednoczon	645	2 898	182	Republika Korei	970	3 938	838
Chorwacja	564	2 639	280	Rumunia	946	3 853	704
Austria	559	2 297	432	Francja	704	2 876	332
Hongkong	557	2 462	1 003	Moldowa	581	2 327	431
Francja	505	2 278	177	Hongkong	481	1 944	977

\* - Dane wstępne

**Polski eksport trzody żywej (kod 0103) - według ważniejszych krajów w okresie I-III 2010r.**

EKSPORT							
I-III 2009 rok				I-III 2010 rok*			
Kraj	Wartość [tys. EUR]	Wartość [tys. PLN]	Wolumen [tony]	Kraj	Wartość [tys. EUR]	Wartość [tys. PLN]	Wolumen [tony]
<b>OGÓLEM</b>	<b>13 027</b>	<b>59 182</b>	<b>10 556</b>	<b>OGÓLEM</b>	<b>9 413</b>	<b>38 216</b>	<b>8 671</b>
Rosja	6 597	30 374	5 439	Węgry	6 997	28 433	6 684
Ukraina	1 820	8 340	1 472	Litwa	792	3 218	866
Węgry	1 618	6 905	1 422	Rosja	544	2 200	474
Litwa	1 572	7 012	1 580	Rumunia	402	1 630	72
Rumunia	1 067	4 962	366	Ukraina	229	913	199
Łotwa	250	1 105	226	Niemcy	136	560	107
Niemcy	63	295	48	Włochy	85	346	77
Chorwacja	41	189	4	Słowacja	56	229	52

\* - Dane wstępne

**Polski import mięsa wieprzowego (kod 0203) - według ważniejszych krajów w okresie I-III 2010r.**

IMPORT							
I-III 2009 rok				I-III 2010 rok*			
Kraj	Wartość [tys. EUR]	Wartość [tys. PLN]	Wolumen [tony]	Kraj	Wartość [tys. EUR]	Wartość [tys. PLN]	Wolumen [tony]
<b>OGÓLEM</b>	<b>205 712</b>	<b>916 955</b>	<b>115 888</b>	<b>OGÓLEM</b>	<b>224 675</b>	<b>909 460</b>	<b>122 165</b>
Niemcy	78 160	349 094	41 364	Niemcy	83 698	338 659	43 382
Dania	58 339	258 802	37 944	Dania	61 911	250 793	38 899
Wielka Brytania	16 804	74 518	5 214	Belgia	21 227	86 003	13 081
Niderlandy	16 581	73 561	11 740	Wielka Brytania	18 300	74 107	5 145
Belgia	16 051	72 007	9 994	Niderlandy	16 022	64 744	10 662
Hiszpania	6 255	28 316	2 455	Hiszpania	11 461	46 318	4 654
Węgry	4 455	19 852	1 700	Węgry	3 566	14 471	1 514
Francja	2 505	11 161	1 884	Francja	3 013	12 162	1 980
Chile	2 043	9 130	616	Chile	1 283	5 198	533
Austria	928	4 189	559	Cypr	1 150	4 712	788
Cypr	870	4 047	630	Austria	945	3 836	505
Włochy	505	2 319	463	Portugalia	709	2 862	283
Finlandia	415	1 801	270	Irlandia	390	1 569	203
Słowacja	378	1 691	237	Włochy	346	1 385	152

\* - Dane wstępne

**Polski import trzody żywej (kod 0103) - według ważniejszych krajów w okresie I-III 2010r.**

IMPORT							
I-III 2009 rok				I-III 2010 rok*			
Kraj	Wartość [tys. EUR]	Wartość [tys. PLN]	Wolumen [tony]	Kraj	Wartość [tys. EUR]	Wartość [tys. PLN]	Wolumen [tony]
<b>OGÓLEM</b>	<b>24 513</b>	<b>110 333</b>	<b>16 099</b>	<b>OGÓLEM</b>	<b>19 924</b>	<b>80 583</b>	<b>12 997</b>
Niderlandy	10 179	46 063	6 197	Niderlandy	8 951	36 127	5 714
Niemcy	8 699	38 848	6 859	Niemcy	5 454	22 068	4 288
Dania	5 020	22 657	2 654	Dania	4 287	17 384	2 240
Litwa	163	696	79	Litwa	717	2 914	424
Luksemburg	148	686	84	Łotwa	363	1 469	216
Słowacja	91	396	81	Słowacja	113	459	95
Włochy	66	324	65	Belgia	24	101	12
Republika Czeska	58	255	26	Norwegia	8	31	1

\* - Dane wstępne

## 6.2. Dopłaty eksportowe UE do wieprzowiny

### Dopłaty eksportowe krajów Unii Europejskiej do wieprzowiny

w euro/100 kg		
mięso świeże, chłodzone lub mrożone	kod CN	do wszystkich krajów
półtusze	0203 11 10 9000	0,00
szynki	0203 12 11 9100	0,00
łopatki	0203 12 19 9100	0,00
szynki	0203 22 11 9100	0,00
łopatki	0203 22 19 9100	0,00
przodki	0203 29 11 9100	0,00
inne elementy b/k	0203 29 55 9110	0,00
schaby, z kośćmi	0203 29 13 9100	0,00
półtusze	0203 21 10 9000	0,00
przodki	0203 19 11 9100	0,00
schaby, z kośćmi	0203 19 13 9100	0,00
inne elementy b/k	0203 19 55 9110	0,00
boczek	0203 19 15 9100	0,00
boczek b/k	0203 19 55 9310	0,00
boczek	0203 29 15 9100	0,00
mięso i podroby, solone, suszone lub wędzone	kod CN	do wszystkich krajów
szynki z/k susz./wędz.	0210 11 31 9110	54,20
szynki z/k susz./wędz.	0210 11 31 9910	54,20
pozost. wiep. b/k susz./wędz.	0210 19 81 9100	54,20
pozost. wiep. b/k susz./wędz.	0210 19 81 9300	54,20
przetwory mięsne	kod CN	do wszystkich krajów
kielbasy suche lub do okładania, niegotow.	1601 00 91 91 20	19,50
kielbasy pozostałe	1601 00 99 91 10	15,20
szynki, połówce	1602 41 10 91 10	29,00
szynki, połówce - waga poniżej 1 kg	1602 41 10 91 30	17,10
łopatki	1602 42 10 91 10	22,80
łopatki - waga poniżej 1 kg	1602 42 10 91 30	17,10
inne elementy	1602 49 19 91 30	17,10

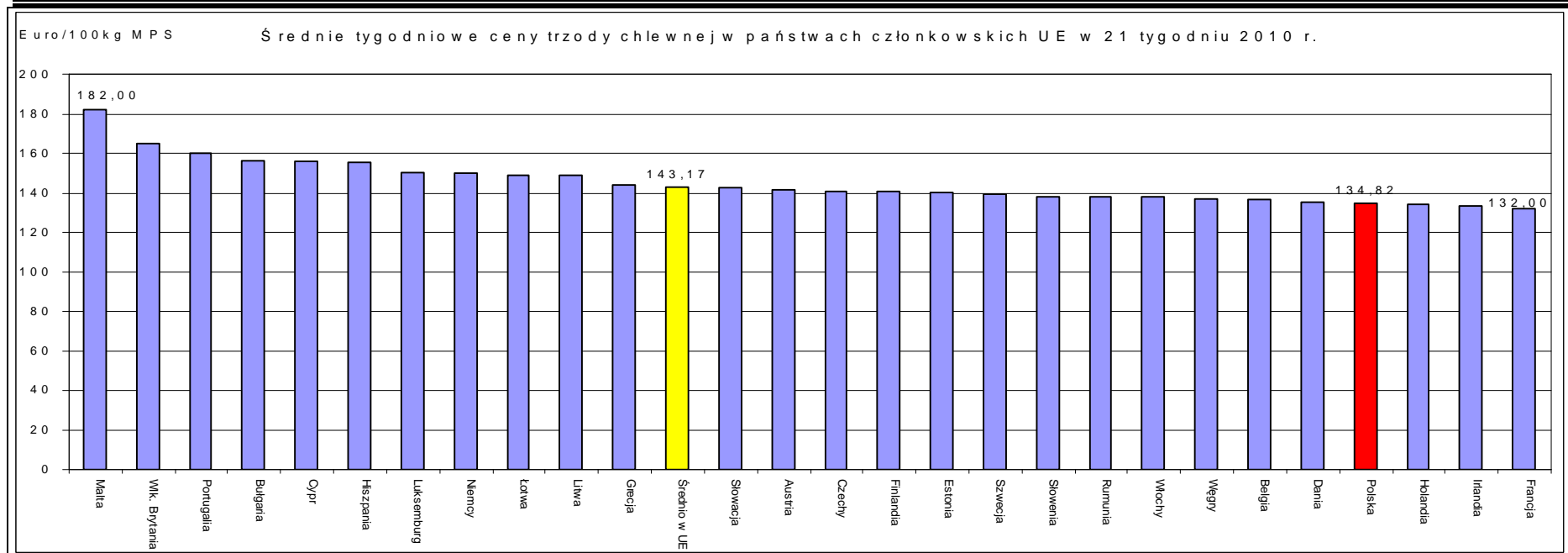
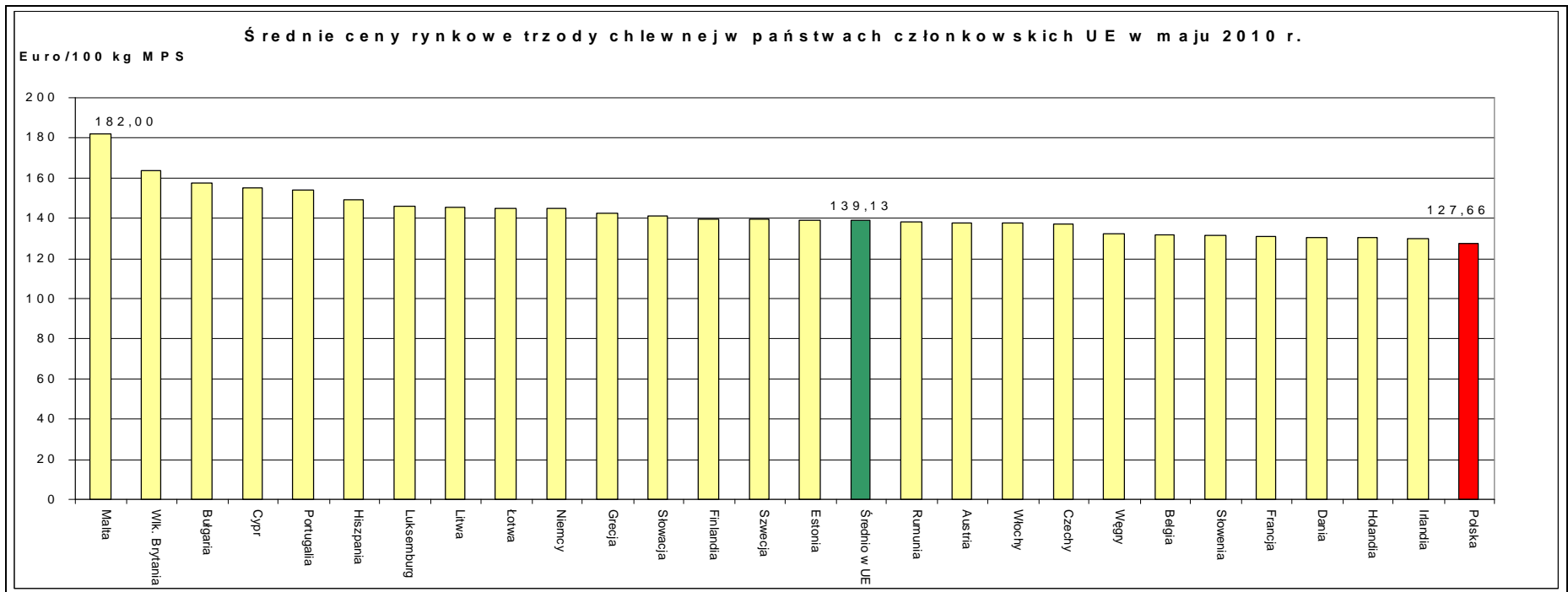
Poziom refundacji eksportowych obowiązujący od 23 kwietnia 2010 r. wg rozporządzenia Komisji (WE) 343/2010 z dnia 22.04.2010 r.

*Wykorzystanie możliwe z dokładnym podaniem źródła*

**Tygodniowe ceny referencyjne wieprzowiny w krajach członkowskich UE.**

		2010-03-08	2010-03-15	2010-03-22	2010-03-29	2010-04-05	2010-04-12	2010-04-19	2010-04-26	2010-05-03	2010-05-10	2010-05-17	2010-05-24
		2010-03-14	2010-03-21	2010-03-28	2010-04-04	2010-04-11	2010-04-18	2010-04-25	2010-05-02	2010-05-09	2010-05-16	2010-05-23	2010-05-30
<b>Belgia</b>	EUR / 100 Kg	122,20	121,90	122,80	122,60	122,80	123,10	123,40	128,10	129,20	130,40	131,70	136,40
<b>Bulgaria</b>	EUR / 100 Kg	167,79	167,79	167,74	167,74	167,74	167,70	164,29	162,26	159,24	157,64	156,22	156,49
	BGN/ 100 Kg	328,16	328,16	328,07	328,07	328,07	327,98	321,32	317,35	311,45	308,32	305,53	306,07
<b>Czechy</b>	EUR / 100 Kg	133,74	135,06	136,06	135,07	136,43	136,83	135,34	134,15	134,03	137,88	137,78	140,65
	CZK/ 100 Kg	3424,00	3433,00	3457,00	3433,00	3449,00	3441,00	3426,00	3421,00	3458,00	3524,00	3542,00	3616,00
<b>Dania</b>	EUR / 100 Kg	116,65	116,65	116,78	119,70	119,70	119,71	119,72	123,08	126,03	130,36	133,04	135,06
	DKK / 100 Kg	868,00	868,00	869,00	891,00	891,00	891,00	891,00	916,00	938,00	970,00	990,00	1005,00
<b>Niemcy</b>	EUR / 100 Kg	135,35	135,36	135,94	135,92	135,82	135,82	137,43	140,77	140,77	143,71	146,63	150,07
<b>Estonia</b>	EUR / 100 Kg	140,72	141,08	141,07	138,72	139,18	138,92	137,83	139,66	138,98	138,25	139,81	140,26
	EEK / 100 Kg	2201,80	2207,41	2207,33	2170,57	2177,67	2173,58	2156,59	2185,21	2174,51	2163,14	2187,51	2194,57
<b>Grecja</b>	EUR / 100 Kg	157,58	158,69	155,72	155,72	153,21	148,94	147,36	147,36	142,26	141,33	142,07	143,84
<b>Hiszpania</b>	EUR / 100 Kg	151,24	145,25	140,18	136,23	135,35	135,33	135,81	140,15	144,39	148,01	152,03	155,50
<b>Francja</b>	EUR / 100 Kg	126,00	126,00	126,00	124,00	122,00	123,00	123,00	129,00	129,00	132,00	132,00	132,00
<b>Irlandia</b>	EUR / 100 Kg	122,61	122,90	123,62	124,16	124,20	124,69	125,22	125,08	129,00	129,21	129,33	133,49
<b>Włochy</b>	EUR / 100 Kg	146,39	142,92	143,37	143,54	142,29	140,87	134,85	133,53	137,91	137,85	137,85	137,85
<b>Cypr</b>	EUR / 100 Kg	143,00	145,00	145,00	157,00	157,00	157,00	155,00	154,00	154,00	154,00	156,00	156,00
<b>Łotwa</b>	EUR / 100 Kg	130,98	132,59	130,61	129,46	137,41	135,02	131,05	134,88	139,95	147,59	146,55	149,18
	LVL / 100 Kg	92,77	93,86	92,45	91,73	97,21	95,52	92,75	95,46	98,96	104,43	103,67	105,58
<b>Litwa</b>	EUR / 100 Kg	141,01	139,13	140,56	140,68	141,53	141,64	142,79	141,23	143,27	144,12	145,47	149,11
	LTL / 100 Kg	486,89	480,40	485,32	485,74	488,69	489,05	493,02	487,64	494,68	497,62	502,29	514,83
<b>Luksemburg</b>	EUR / 100 Kg	136,90	135,40	136,70	137,20	137,10	137,40	137,40	141,70	143,40	145,40	145,30	150,40
<b>Węgry</b>	EUR / 100 Kg	137,14	137,16	135,69	134,80	134,19	135,15	133,31	131,33	128,37	132,66	131,97	137,04
	HUF / 100 Kg	36545,86	36142,78	35868,85	35760,53	35759,49	35724,07	35256,42	35015,82	35352,24	36563,57	36885,40	38023,82
<b>Malta</b>	EUR / 100 Kg	182,00	182,00	182,00	182,00	182,00	182,00	182,00	182,00	182,00	182,00	182,00	182,00
<b>Holandia</b>	EUR / 100 Kg	120,34	120,26	120,36	120,54	120,33	120,47	120,61	124,69	127,53	127,49	134,26	134,26
<b>Austria</b>	EUR / 100 Kg	131,96	131,67	130,24	130,31	129,94	129,74	129,55	132,49	135,84	135,79	138,57	141,57
<b>Polska</b>	EUR / 100 Kg	130,43	128,93	129,75	129,29	129,74	128,45	125,87	123,09	120,59	126,42	130,12	134,82
	PLN / 100 Kg	506,97	500,71	505,19	499,84	499,83	497,08	488,70	481,06	486,01	507,87	531,30	553,71
<b>Portugalia</b>	EUR / 100 Kg	154,00	151,00	144,00	141,00	141,00	141,00	141,00	143,00	149,00	153,00	157,00	160,00
<b>Rumunia</b>	EUR / 100 Kg	147,51	146,39	145,93	145,88	144,35	142,87	141,88	141,81	139,82	138,03	136,74	137,89
	RON / 100 Kg	603,84	597,92	594,60	596,71	594,07	591,64	587,33	585,57	581,77	576,96	573,56	575,36
<b>Słowenia</b>	EUR / 100 Kg	130,07	128,49	127,27	126,85	118,64	124,88	122,91	125,39	124,86	131,18	133,87	138,00
<b>Słowacja</b>	EUR / 100 Kg	138,95	138,51	138,68	138,53	138,69	138,84	138,36	138,10	140,37	140,89	140,94	142,50
<b>Finlandia</b>	EUR / 100 Kg	137,57	138,32	138,58	138,69	136,81	137,86	137,54	141,15	138,89	139,28	139,89	140,49
<b>Szwecja</b>	EUR / 100 Kg	130,88	131,69	134,36	138,43	135,95	135,76	137,05	137,85	138,45	141,12	140,43	139,21
	SEK / 100 Kg	1272,00	1279,00	1304,00	1348,00	1318,00	1319,00	1320,00	1324,00	1339,00	1358,00	1359,00	1355,00
<b>Wlk. Brytania</b>	EUR / 100 Kg	152,08	153,46	154,59	156,11	158,68	158,82	160,09	160,91	162,76	163,96	163,09	165,16
	GBP / 100 Kg	137,91	138,22	138,77	139,10	139,41	139,50	139,61	139,67	140,34	140,73	140,60	141,19
<b>Średnio w UE</b>	EUR / 100 Kg	135,63	134,23	133,51	132,89	132,44	132,32	132,00	134,43	135,76	138,35	140,72	143,17

Wykorzystanie możliwe z dokładnym podaniem źródła



**Wykorzystanie możliwe z dokładnym podaniem źródła**

Miesięczne ceny referencyjne wieprzowiny w krajach członkowskich UE

Źródło: Komisja Europejska

		2009	2009	2009	2009	2009	2009	2009	2009	2010	2010	2010	2010	2010	Zmiana %
		Maj	Czerwiec	Lipiec	Sierpień	Wrzesień	Październik	Listopad	Grudzień	Styczeń	Luty	Marzec	Kwiecień	Maj	V 10/V 09
<b>Belgia</b>	EUR / 100 Kg	138,49	141,67	143,71	145,27	137,82	126,64	124,82	121,79	121,08	126,38	122,35	123,87	131,67	-4,9%
<b>Bulgaria</b>	EUR / 100 Kg	175,00	174,34	174,74	175,28	175,20	174,72	172,57	167,78	167,78	167,51	167,87	166,01	157,72	-9,9%
	BGN/ 100 Kg	342,26	340,97	341,75	342,81	342,66	341,71	337,51	328,15	328,14	327,61	328,31	324,69	308,48	-9,9%
<b>Czechy</b>	EUR / 100 Kg	153,83	162,27	165,51	162,79	161,08	145,43	136,80	136,40	133,02	130,82	134,37	135,71	137,35	-10,7%
	CZK/ 100kg	4 114	4 308	4 274	4 175	4 085	3 752	3 533	3 559	3 483	3 400	3 433	3 435	3 527	-14,3%
<b>Dania</b>	EUR / 100 Kg	125,91	132,05	134,27	131,54	130,22	120,07	116,43	113,78	108,84	114,62	116,97	120,27	130,59	3,7%
	DKK / 100 Kg	937,65	983,20	999,74	979,23	969,23	893,77	866,43	846,74	810,00	853,25	870,45	895,17	971,77	3,6%
<b>Niemcy</b>	EUR / 100 Kg	149,62	154,90	158,40	160,07	150,44	138,21	137,57	134,34	134,04	140,48	135,67	137,03	144,99	-3,1%
<b>Estonia</b>	EUR / 100 Kg	150,56	152,40	156,04	155,24	153,96	148,22	142,98	142,70	138,47	139,37	141,03	138,82	139,35	-7,4%
	EEK / 100 Kg	2 356	2 384	2 442	2 429	2 409	2 319	2 237	2 233	2 167	2 181	2 207	2 172	2 180	-7,4%
<b>Grecja</b>	EUR / 100 Kg	157,39	160,74	176,00	179,58	173,71	168,90	163,61	169,37	169,96	163,01	158,28	150,21	142,71	-9,3%
<b>Hiszpania</b>	EUR / 100 Kg	147,65	156,09	170,26	162,57	148,95	132,74	129,73	134,52	133,12	143,20	145,59	136,37	149,33	1,1%
<b>Francja</b>	EUR / 100 Kg	135,10	139,50	146,39	138,35	135,90	121,48	117,77	118,52	117,00	123,50	126,03	123,90	130,83	-3,2%
<b>Irlandia</b>	EUR / 100 Kg	141,49	143,54	139,69	134,96	130,49	125,40	120,75	120,34	117,87	121,86	122,94	124,69	129,91	-8,2%
<b>Włochy</b>	EUR / 100 Kg	133,96	148,38	154,32	165,48	170,34	166,18	154,55	157,11	155,61	153,89	145,17	138,93	137,49	2,6%
<b>Cypr</b>	EUR / 100 Kg	133,00	151,40	159,19	153,13	157,93	162,35	153,80	144,32	141,32	139,50	144,81	156,03	154,93	16,5%
<b>Łotwa</b>	EUR / 100 Kg	162,97	163,43	163,57	166,98	165,06	156,14	143,07	140,13	133,19	134,33	131,45	133,89	145,09	-11,0%
	LVL / 100 Kg	115,58	114,65	114,57	117,11	116,17	110,64	101,40	99,17	94,41	95,24	93,11	94,75	102,65	-11,2%
<b>Litwa</b>	EUR / 100 Kg	164,74	169,49	164,90	160,25	166,24	154,73	141,16	141,31	137,02	137,20	140,82	141,69	145,21	-11,9%
	LTL / 100 Kg	568,82	585,20	569,36	553,30	573,99	534,26	487,39	487,92	473,10	473,73	486,24	489,22	501,37	-11,9%
<b>Luksemburg</b>	EUR / 100 Kg	150,96	156,66	158,44	159,07	151,74	140,59	139,09	135,94	135,08	141,70	136,55	138,02	145,83	-3,4%
<b>Węgry</b>	EUR / 100 Kg	154,55	159,95	167,15	159,91	155,92	146,26	140,01	138,88	138,16	134,84	136,94	133,81	132,43	-14,3%
	HUF / 100 Kg	43 761	44 870	45 552	43 155	42 395	39 281	37 931	37 939	37 264	36 585	36 347	35 510	36 594	-16,4%
<b>Malta</b>	EUR / 100 Kg	182,00	182,00	182,00	182,00	182,00	182,00	182,00	182,00	182,00	182,00	182,00	182,00	182,00	0,0%
<b>Holandia</b>	EUR / 100 Kg	134,23	139,07	143,72	144,34	135,88	123,58	121,91	117,97	117,36	124,99	120,31	121,18	130,47	-2,8%
<b>Austria</b>	EUR / 100 Kg	140,74	145,14	149,92	152,37	145,26	132,63	128,59	126,20	125,22	133,54	131,21	130,28	137,58	-2,2%
<b>Polska</b>	EUR / 100 Kg	148,11	152,93	160,62	160,38	151,55	134,93	133,31	125,81	124,82	124,02	130,14	127,37	127,66	-13,8%
	PLN / 100 Kg	654,05	688,67	692,92	663,05	629,52	568,85	555,76	521,46	509,13	498,27	506,41	493,46	517,15	-20,9%
<b>Portugalia</b>	EUR / 100 Kg	155,00	163,47	175,42	170,13	154,77	137,45	136,10	140,65	140,23	147,50	149,81	141,33	153,97	-0,7%
<b>Rumunia</b>	EUR / 100 Kg	155,35	160,12	165,52	167,72	167,28	159,34	155,95	156,15	157,00	151,67	147,17	143,21	138,37	-10,9%
	RON / 100 Kg	648,53	674,36	698,43	707,49	710,42	682,04	669,10	660,54	651,35	625,19	601,69	590,87	577,49	-11,0%
<b>Słowenia</b>	EUR / 100 Kg	137,49	141,66	147,57	151,16	145,66	136,46	133,81	129,77	128,35	132,97	128,84	123,31	131,54	-4,3%
<b>Słowacja</b>	EUR / 100 Kg	151,62	163,29	167,56	165,08	161,87	150,90	142,62	142,36	139,83	139,17	139,20	138,53	140,97	-7,0%
<b>Finlandia</b>	EUR / 100 Kg	146,57	145,06	144,41	143,82	143,30	140,80	138,27	138,87	139,15	138,15	138,23	138,20	139,74	-4,7%
<b>Szwecja</b>	EUR / 100 Kg	138,16	135,56	137,82	149,73	152,63	149,98	145,36	137,89	131,06	134,16	133,55	136,81	139,67	1,1%
<b>Wlk. Brytania</b>	SEK / 100 Kg	1 463,84	1 473,67	1 495,10	1 532,74	1 555,80	1 545,23	1 502,07	1 436,45	1 338,03	1 336,50	1 298,32	1 323,70	1 350,83	-7,7%
	EUR / 100 Kg	167,34	175,59	176,45	173,07	163,63	154,18	151,54	149,93	152,71	156,25	153,37	159,07	163,55	-2,3%
	GBP / 100 Kg	148,23	150,66	151,84	149,22	145,61	141,18	136,15	134,89	134,98	136,83	138,18	139,48	140,65	-5,1%
<b>Średnio w UE</b>	EUR / 100 Kg	144,24	150,35	156,49	155,07	148,40	136,23	132,94	131,92	130,68	135,33	134,65	132,70	139,13	-3,5%

Wykorzystanie możliwe z dokładnym podaniem źródła

## 7. Zestawienie z monitoringu rynku wieprzowiny z lat 2003-2009

SKUP 2009						2008				2007			2006			2005					
Klasa półtuszy wieprzowych wg EUROP	CENA [zł/tonę]					Zmiana ceny 09/08 [%]	%	Średnia masa tuszy [kg/szt.]	Struktura skupu [%]	%	Średnia masa tuszy [kg/szt.]	Struktura skupu [%]	%	Średnia masa tuszy [kg/szt.]	Struktura skupu [%]	%	Średnia masa tuszy [kg/szt.]	Struktura skupu [%]	%	Średnia masa tuszy [kg/szt.]	Struktura skupu [%]
	[MPC]																				
	2009	2008	2007	2006	2005																
<b>POLSKA</b>																					
klasa S	6180	5518	4866	5045	5419	12,0	61,2	87,7	7,9	61,2	84,1	6,8	61,3	83,9	5,8	61,4	84,7	4,4	61,5	84,5	4,3
klasa E	6049	5401	4720	4913	5218	12,0	57,2	87,9	44,5	57,3	84,3	44,3	57,2	84,1	39,4	57,1	84,5	35,2	57,2	84,0	33,5
klasa U	5780	5133	4468	4655	4958	12,6	52,8	88,7	33,6	52,8	85,5	34,7	52,7	85,0	36,1	52,7	85,2	36,4	52,6	84,7	35,1
klasa R	5489	4849	4187	4380	4696	13,2	48,0	90,2	10,7	48,0	87,3	11,1	47,9	86,8	14,0	47,8	86,8	17,2	47,8	86,4	18,7
klasa O	5264	4557	3866	4022	4344	15,5	43,0	92,7	2,7	43,1	90,1	2,6	43,1	89,3	3,7	42,9	89,0	5,5	42,9	88,4	6,8
klasa P	5167	4444	3756	3856	4153	16,3	38,3	94,5	0,6	38,2	89,5	0,5	37,9	88,0	0,9	38,0	90,2	1,3	38,0	91,2	1,7
<b>S-P Razem</b>	<b>5880</b>	<b>5224</b>	<b>4519</b>	<b>4667</b>	<b>4956</b>	<b>12,5</b>	<b>54,6</b>	<b>88,5</b>	<b>100,0</b>	<b>54,5</b>	<b>85,2</b>	<b>100,0</b>	<b>53,8</b>	<b>85,0</b>	<b>100,0</b>	<b>53,1</b>	<b>85,5</b>	<b>100,0</b>	<b>52,7</b>	<b>85,1</b>	<b>100,0</b>
<b>REGION PÓLNOCNY</b>																					
klasa S	6225	5458	4867	5057	5418	14,1	61,2	87,3	6,9	61,2	83,2	7,5	61,3	81,9	7,2	61,4	82,1	6,0	61,8	81,4	6,5
klasa E	6085	5367	4732	4957	5247	13,4	57,1	86,4	45,6	57,2	82,9	45,8	57,2	81,8	41,7	57,2	82,1	39,7	57,3	81,8	39,9
klasa U	5803	5132	4506	4719	4992	13,1	52,8	86,8	34,2	52,9	83,8	34,0	52,8	82,5	34,1	52,8	82,7	34,0	52,8	82,8	30,9
klasa R	5536	4870	4241	4373	4674	13,7	48,2	88,6	9,3	48,0	85,9	9,6	47,9	84,6	12,2	47,8	85,3	13,9	47,8	85,4	14,3
klasa O	5549	4748	4020	4099	4375	16,9	42,8	91,3	3,1	43,0	89,0	2,6	42,9	87,5	3,7	42,8	88,5	4,9	42,6	88,8	6,6
klasa P	5633	4754	3909	3953	4167	18,5	38,4	95,9	0,8	38,5	92,7	0,6	38,3	91,1	1,0	38,2	91,9	1,5	38,0	92,2	1,9
<b>S-P Razem</b>	<b>5925</b>	<b>5224</b>	<b>4567</b>	<b>4738</b>	<b>5012</b>	<b>13,4</b>	<b>54,5</b>	<b>87,0</b>	<b>100,0</b>	<b>54,6</b>	<b>83,7</b>	<b>100,0</b>	<b>54,1</b>	<b>82,7</b>	<b>100,0</b>	<b>53,7</b>	<b>83,2</b>	<b>100,0</b>	<b>53,5</b>	<b>83,3</b>	<b>100,0</b>
<b>REGION ŚRODKOWO-WSCHODNI</b>																					
klasa S	6221	5622	4992	5139	5442	10,7	61,2	88,5	6,9	61,2	85,9	7,1	61,2	86,1	6,1	61,2	85,6	4,6	61,2	83,9	3,7
klasa E	6137	5526	4827	5036	5368	11,1	57,4	88,5	47,0	57,3	85,5	45,5	57,2	85,6	40,8	57,2	85,4	35,2	57,2	84,2	31,0
klasa U	5885	5244	4544	4783	5119	12,2	52,7	89,9	32,5	52,8	86,3	33,3	52,7	85,9	34,6	52,6	86,0	35,9	52,6	85,1	33,8
klasa R	5566	4910	4216	4496	4854	13,3	47,8	91,1	10,4	47,9	87,2	11,4	47,9	86,9	14,1	47,8	87,3	17,7	47,7	87,3	21,2
klasa O	5296	4603	3855	4073	4444	15,1	43,0	94,4	2,7	43,0	89,0	2,4	43,0	88,6	3,6	43,0	88,2	5,5	42,9	87,6	8,4
klasa P	5081	4461	3676	3807	4191	13,9	37,8	95,3	0,5	37,5	90,3	0,4	37,8	90,5	0,7	37,9	89,9	1,1	37,9	89,7	1,9
<b>S-P Razem</b>	<b>5970</b>	<b>5341</b>	<b>4607</b>	<b>4785</b>	<b>5073</b>	<b>11,8</b>	<b>54,6</b>	<b>89,4</b>	<b>100,0</b>	<b>54,6</b>	<b>86,1</b>	<b>100,0</b>	<b>53,9</b>	<b>86,0</b>	<b>100,0</b>	<b>53,1</b>	<b>86,2</b>	<b>100,0</b>	<b>52,2</b>	<b>85,5</b>	<b>100,0</b>
<b>REGION POŁUDNIOWO WSCHODNI</b>																					
klasa S	6226	5566	4901	5002	5245	11,8	61,3	88,5	9,9	61,3	84,8	8,2	61,4	84,2	6,8	61,3	85,6	4,2	61,4	84,6	3,5
klasa E	6057	5419	4741	4860	5167	11,8	57,3	88,6	45,0	57,2	85,0	42,4	57,2	84,1	37,9	57,1	84,9	31,8	57,3	84,2	30,4
klasa U	5791	5141	4460	4610	4960	12,7	52,8	89,5	31,1	52,8	85,9	33,7	52,7	84,9	35,7	52,6	85,4	36,3	52,6	85,0	35,1
klasa R	5508	4835	4130	4336	4715	13,9	47,9	90,5	10,5	47,9	87,4	12,0	47,9	86,6	15,0	47,8	87,0	19,9	47,7	86,6	21,6
klasa O	5116	4422	3663	3875	4316	15,7	42,9	91,8	2,9	43,0	89,6	3,1	43,0	89,1	4,0	42,9	89,6	6,5	42,8	89,0	7,5
klasa P	5067	4318	3439	3632	4104	17,4	37,9	94,5	0,6	38,0	93,2	0,5	38,2	92,2	0,7	38,1	92,8	1,3	38,1	91,9	1,8
<b>S-P Razem</b>	<b>5897</b>	<b>5227</b>	<b>4504</b>	<b>4586</b>	<b>4911</b>	<b>12,8</b>	<b>54,7</b>	<b>89,2</b>	<b>100,0</b>	<b>54,4</b>	<b>85,7</b>	<b>100,0</b>	<b>53,8</b>	<b>85,0</b>	<b>100,0</b>	<b>52,6</b>	<b>85,9</b>	<b>100,0</b>	<b>52,3</b>	<b>85,5</b>	<b>100,0</b>
<b>REGION ZACHODNI</b>																					
klasa S	6122	5481	4766	4991	5493	11,7	61,1	87,3	8,0	61,2	83,5	5,9	61,4	84,2	4,5	61,6	86,3	3,4	61,4	88,7	3,4
klasa E	5989	5363	4654	4838	5152	11,7	57,2	88,1	42,7	57,5	84,3	43,9	57,1	84,7	38,1	57,1	85,5	34,1	57,1	85,5	31,9
klasa U	5727	5095	4423	4576	4875	12,4	52,9	89,0	34,8	52,8	85,8	35,9	52,7	85,9	38,1	52,7	86,0	38,2	52,6	85,5	38,6
klasa R	5436	4826	4175	4346	4614	12,6	48,1	90,6	11,7	48,1	87,9	11,4	48,0	87,9	14,6	47,9	87,3	17,6	47,9	86,4	18,9
klasa O	5126	4517	3878	4038	4272	13,5	43,2	93,4	2,4	43,2	91,2	2,4	43,2	90,7	3,6	43,1	89,3	5,3	43,1	88,2	5,8
klasa P	4803	4336	3786	3922	4148	10,7	38,5	92,8	0,5	38,2	86,5	0,6	37,7	84,6	1,1	37,8	88,0	1,4	38,1	90,9	1,3
<b>S-P Razem</b>	<b>5814</b>	<b>5182</b>	<b>4460</b>	<b>4599</b>	<b>4889</b>	<b>12,2</b>	<b>54,5</b>	<b>88,8</b>	<b>100,0</b>	<b>54,5</b>	<b>85,4</b>	<b>100,0</b>	<b>53,6</b>	<b>85,8</b>	<b>100,0</b>	<b>52,9</b>	<b>86,3</b>	<b>100,0</b>	<b>52,7</b>	<b>86,0</b>	<b>100,0</b>

Wykorzystanie możliwe z dokładnym podaniem źródła

Biuletyn „*Rynek mięsa wieprzowego*” ukazuje się w każdy czwartek o godz. 13<sup>00</sup>.  
Informacje zamieszczane w tym biuletynie przekazywane są przez współpracujące z nami podmioty na podstawie Ustawy o badaniach rynkowych z dnia 30 marca 2001r.

**Wydawca:**

Ministerstwo Rolnictwa i Rozwoju Wsi,  
Departament Rynków Rolnych  
ul. Wspólna 30, 00-930 Warszawa,  
tel. (022) 623-21-69, fax (022) 623-27-06.

E-mail: [biuletyn@minrol.gov.pl](mailto:biuletyn@minrol.gov.pl)

Biuletyny są dostępne pod adresem: Internet: <http://www.minrol.gov.pl>

**Autor:** Agnieszka Szarejko-Pater tel. (022) 623-21-69; E-mail: [Agnieszka.Pater@minrol.gov.pl](mailto:Agnieszka.Pater@minrol.gov.pl)